



mo\_

PLA  
D'ACTUACIÓ  
2020



## Índex

---

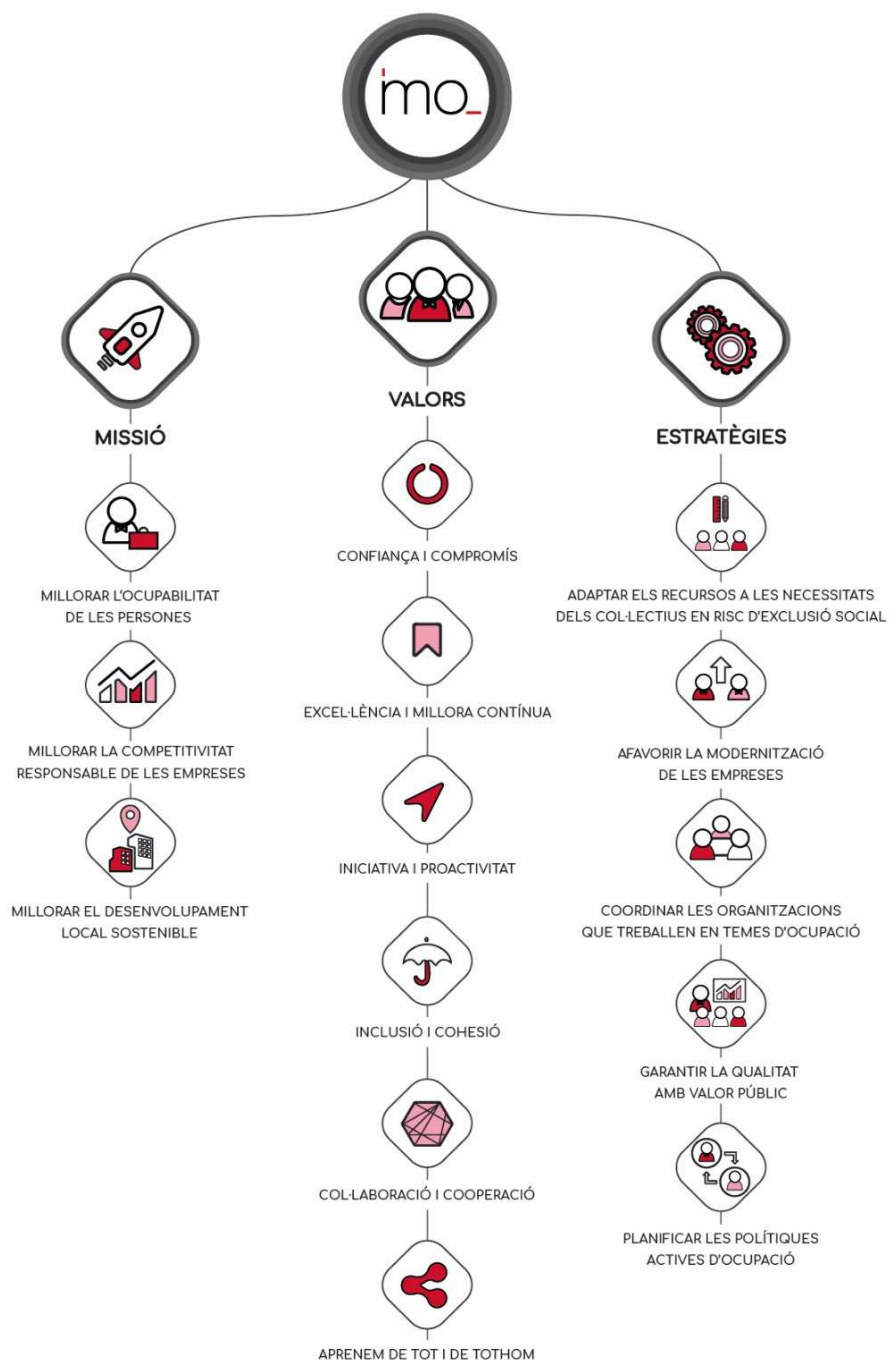
<b>0. INTRODUCCIÓ .....</b>	<b>3</b>
<b>1. ADAPTAR ELS RECURSOS A LES NECESSITATS DELS COL·LECTIUS EN RISC D'EXCLUSIÓ SOCIAL. ....</b>	<b>5</b>
<b>1.1. Crear programes i eines específiques pels col·lectius que presenten més dificultats d'inserció laboral. ....</b>	<b>5</b>
<b>1.2. Aplicar mesures per reduir l'abandonament escolar prematur .....</b>	<b>7</b>
<b>1.3. Formació i ocupació de persones amb discapacitat .....</b>	<b>8</b>
<b>2. AFAVORIR LA MODERNITZACIÓ DE L'EMPRESA .....</b>	<b>9</b>
<b>2.1. Metodologies formatives flexibles basades en la formació en alternança, pràctiques i altres similars que afavoreixen l'ocupació .....</b>	<b>9</b>
<b>2.2. Adaptació dels treballadors al lloc de treball. ....</b>	<b>12</b>
<b>2.3. Foment de l'emprenedoria social per joves .....</b>	<b>13</b>
<b>2.4. Transformació de la cultura empresarial en termes d'ocupació, gestió i RSE .....</b>	<b>15</b>
<b>3. COORDINAR LES ORGANITZACIONS QUE TREBALLEN EN TEMES D'OCUPACIÓ. ....</b>	<b>16</b>
<b>3.1. Afavorir la col·laboració i la promoció de projectes compartits ...</b>	<b>16</b>
<b>3.2. Millorar els processos de comunicació externa i captació de persones participants .....</b>	<b>17</b>
<b>4. GARANTIR LA QUALITAT AMB VALOR PÚBLIC. PROMOURE LA FORMACIÓ CONTINUADA, GENERALITZAR L'ÚS DE LES TIC I ESTABLIR EINES D'ANÀLISI, SEGUIMENT I AVALUACIÓ D'IMPACTE .....</b>	<b>17</b>
<b>4.1. Promoure formació continuada pels tècnics, la qual permeti integrar les noves tendències en matèria d'ocupació en el servei .....</b>	<b>17</b>
<b>4.2. Generalitzar l'ús de les TIC i altres eines innovadores .....</b>	<b>18</b>
<b>4.3. Garantir la qualitat i establir eines d'anàlisi, seguiment i avaluació d'impacte .....</b>	<b>19</b>
<b>5. PLANIFICAR LES PAO .....</b>	<b>20</b>
<b>5.1. Crear aliances d'interès innovadores entre les organitzacions i ciutadania per fomentar la concertació territorial .....</b>	<b>20</b>
<b>6. RESUM DE LA PREVISIÓ DE DADES .....</b>	<b>21</b>
<b>7. PRESSUPOST 2020 .....</b>	<b>23</b>
<b>7.1. Pressupost despeses 2020 .....</b>	<b>23</b>
<b>7.2. Pressupost ingressos 2020 .....</b>	<b>25</b>
<b>8. RELACIÓ DE LLOCS DE TREBALL .....</b>	<b>26</b>

## 0. INTRODUCCIÓ

En la planificació de les activitats previstes per a l'any 2020 volem reforçar la vinculació de la missió i els objectius de l'Institut Municipal d'Ocupació amb les nostres línies estratègiques i els nostres valors.

Aquest pla d'actuació vol informar de totes les actuacions que es preveu desenvolupar a l'Institut Municipal d'Ocupació durant l'exercici 2020. Hem de tenir en compte però, que la majoria d'accions i projectes estan subjectes a convocatòria i subvenció per part del SOC i d'altres entitats.

L'IMO té la missió de millorar l'ocupabilitat de les persones i la competitivitat responsable de les empreses, en l'àmbit de l'ocupació, per tal d'assolir un desenvolupament local sostenible.





Línies estratègiques:

### **1. Adaptar els recursos a les necessitats dels col·lectius en risc d'exclusió social**

- Crear programes i eines específiques pels col·lectius que presenten més dificultats d'inserció laboral.
- Aplicar mesures per reduir l'abandonament escolar prematur.
- Formació i ocupació de persones amb discapacitat.

### **2. Afavorir la modernització de l'empresa**

- Metodologies formatives flexibles basades en la formació en alternança, pràctiques i altres similars que afavoreixen l'ocupació.
- Adaptació dels treballadors al lloc de treball.
- Foment de l'emprenedoria social per joves.
- Transformació de la cultura empresarial en termes d'ocupació, gestió i RSE.

### **3. Coordinar les organitzacions que treballen en temes d'ocupació**

- Afavorir la col·laboració i la promoció de projectes compartits
- Millorar els processos de comunicació externa i captació de persones participants.

### **4. Garantir la qualitat amb valor públic**

- Generalitzar l'ús de les TIC i altres eines innovadores
- Promoure formació continuada pels tècnics, la qual permeti integrar les noves tendències en matèria d'ocupació en el servei.
- Garantir la qualitat.

### **5. Planificar les Polítiques Actives d'Ocupació. PAO**

- Crear aliances d'interès innovadores entre les organitzacions i ciutadania per fomentar la concertació territorial.



## 1. ADAPTAR ELS RECURSOS A LES NECESSITATS DELS COL·LECTIUS EN RISC D'EXCLUSIÓ SOCIAL.

Establir mesures específiques per reduir la temporalitat i millorar els perfils professionals i les condicions laborals.

### 1.1 Crear programes i eines específiques pels col·lectius que presenten més dificultats d'inserció laboral.

#### **Programa de la renda garantida de ciutadania**

Entitats subvencionadores: Servei d'Ocupació de Catalunya i *Servicio Publico de Empleo estatal*.

Nombre de persones usuàries: 60

Descripció: serveis laborals especialitzats d'orientació, acompanyament i suport a la inserció adreçat a persones destinatàries de la renda garantida de ciutadania. Amb les actuacions d'inserció es vol aconseguir que les persones ateses puguin assolir la plena autonomia personal, familiar, econòmica i social.

**Estat:** Convocatòria pendent. Aquest programa forma part del "contracte-programa" que la Regidoria de Serveis Personals de l'Ajuntament de Lleida té assignat a través del Departament de Treball i Afers Socials de la Generalitat de Catalunya

#### **Programa de formació i inserció PFI-PTT**

Entitat subvencionadora: conveni amb el Departament d'Ensenyament de la Generalitat.

Durada: de setembre de 2019 a juny de 2020

Nombre de joves: 32

Descripció: programes de formació i inserció adreçats als joves no ocupats de 16 a 21 anys en l'any d'inici del programa, que hagin deixat l'ESO sense obtenir-ne el títol.

Cursos: auxiliar d'hostaleria i auxiliar de vendes, oficina i atenció al públic.

**Estat:** programa iniciat al setembre de 2019

#### **Treball als barris**

Entitat subvencionadora: Servei d'Ocupació de Catalunya

Previsió d'inici: desembre de 2019, 1 any de durada

Previsió nombre de persones ateses als dispositius: 1.120



Previsió nombre de persones en formació: 120

Descripció: programa de suport als territoris amb majors necessitats de reequilibri territorial i social. Es duen a terme actuacions que afavoreixen la inserció laboral de les persones residents en els barris objecte d'intervenció: Mariola, Centre Històric i Portal Sta. Magdalena-Noguerola.

Accions: orientació individual i grupal, tallers i accions formatives, pràctiques en empreses, etc.

**Estat:** projecte presentat al SOC i pendent de resolució

### **Casa d'oficis (Treball als barris)**

Entitat subvencionadora: Servei d'Ocupació de Catalunya

Previsió d'inici: desembre de 2019, 1 any de durada

Previsió nombre de joves: 40

Descripció: programa de formació i treball orientat a la inserció laboral de joves menors de 25 anys mitjançant la qualificació professional, aprenent un ofici en un context productiu real en el qual l'aprenentatge i la qualificació professional s'alternen amb un treball productiu.

Especialitats: Operacions auxiliars de fabricació mecànica/soldadura, Pintura decorativa en construcció i Instal·lació d'elements de fusteria, Operacions auxiliars de treballs de paleta.

**Estat:** projecte presentat al SOC, pendent de resolució

### **Accions de formació professionalitzadora (FOAP)**

Entitat subvencionadora: Servei d'Ocupació de Catalunya

Previsió de durada: 10 mesos

Previsió nombre de persones: 30

Descripció: el programa ofereix a les persones treballadores, prioritàriament a les desocupades, una formació ajustada a les necessitats del mercat laboral, afavorint la productivitat i la competitivitat de les empreses.

Certificats de professionalitat: Treballs de fusteria i mobles; Operacions auxiliars d'enregistrament i tractaments de dades i documents.

**Estat:** certificats de professionalitat iniciats



## Acord Marc

Entitat subvencionadora: Servei d'Ocupació de Catalunya

Previsió nombre de persones: 30

Descripció: el programa ofereix a les persones treballadores, prioritàriament a les desocupades, una formació ajustada a les necessitats del mercat laboral, afavorint la productivitat i la competitivitat de les empreses.

Certificats de professionalitat: formació en les especialitats d'imatge personal: perruqueria i estètica.

**Estat**: pendent de que el SOC publiqui la licitació

## Programes adreçats a joves inscrits al registre de garantia juvenil

### Programa Singlars.

Entitat subvencionadora: Servei d'Ocupació de Catalunya

Nombre de joves: 120

Descripció: projecte adreçat a joves de 16 a 29 en situació d'atur i inscrits a Garantia Juvenil.

El projecte ofereix orientació i tutorització personalitzada, formació professionalitzadora en diverses especialitats, pràctiques laborals, acompanyament a la inserció laboral i acompanyament a la inserció educativa pels joves que no tenen GESO o formació post obligatòria.

**Estat**: esperant la publicació de la convocatòria. Previsió d'inici: gener de 2020

## Aprenentatge Servei. Manteniment de l'Arborètum

L'IMO se n'encarrega del manteniment, la conservació i l'atenció al públic del jardí botànic Arborètum Dr. Pius Font i Quer mitjançant programes d'ocupació com: treball i Formació i Treball als barris.

### 1.2 Aplicar mesures per reduir l'abandonament escolar prematur

### Espai d'innovació: Espavila't

Entitat subvencionadora: Institut Municipal d'Ocupació.

Durada: les actuacions que proposa el programa es realitzaran durant tot el curs escolar



**Descripció:** Programa adreçat a donar a conèixer l'IMO als alumnes de secundària així com obrir una via d'accés i millorar la connexió entre alumnes-professorat-tècnics/ques IMO.

Xerrades als joves sobre: Coneix l'IMO: Noves tendències en la recerca de feina; Descobreix el mercat laboral de Ponent; Treu el millor de tu, l'entrevista de treball; Descobreix el mercat laboral de ponent.

**Estat:** Servei permanent

## **Fira F&T**

**Entitat subvencionadora:** Institut Municipal d'Ocupació Salvador Seguí.

**Descripció:** trobar un punt de connexió entre la població activa i tota l'oferta formativa laboral. S'adreça tant a joves que busquen la primera feina o una orientació cap a la millor oferta segons les seves necessitats, coma persones que volen reorientar la seva vida professional

**Estat:** en procés de preparació

## **Altres projectes relacionats descrits en apartats anteriors:**

**Programes de formació i inserció PFI-PTT (Descrit en l'apartat 1.1)**

**Casa d'oficis (Descrit en l'apartat 1.1)**

**Programa singulars (Descrit en l'apartat 1.1)**

### **1.3 Formació i ocupació de persones amb discapacitat**

#### **Centre Especial de Treball**

L'objectiu principal del CET és realitzar un treball productiu participant regularment en les operacions del mercat i tenint com a finalitat assegurar un lloc de treball remunerat i la prestació dels serveis d'ajustament personal i social que precisen els seus treballadors amb disminució psíquica, física o sensorial, a la vegada que ha d'integrar el major nombre dels seus treballadors al règim de treball normalitzat.

El CET esta subvencionat pel departament de Treball, Afers Socials i Famílies de la Generalitat el qual finança part de la Unitat de Suport a la Activitat Professional (USAP) i el 50 % del Salari Mínim Interprofessional dels treballadors discapacitats.

L'activitat principal del CET és el manteniment dels següents espais enjardinats: polígon camí dels frares; parts dels polígons Neoparc i Coperfil;





canalització del riu Segre; jardins Onze de setembre; Henry Dunant; Leandre Cristofol; Gardeny; piscines de Cappont, Ton Sirera, Mangraners i Gardeny.

Com a activitat complementaria el CET fa producció de plantes especialment heura.

Nombre de treballadors discapacitats: 52

### **Escola de Jardineria**

L'Escola de Jardineria de l'Ajuntament de Lleida és un centre en el que s'imparteix Educació Secundària Obligatòria adaptada de l'especialitat de jardineria i, un Programa de Formació i Inserció (PFI) adaptat d'auxiliar de vivers i jardins. S'adreça a joves amb discapacitat intel·lectual lleu.

L'Escola està subvencionada pel departament d'Ensenyament de la Generalitat de Catalunya mitjançant un conveni del departament amb l'ajuntament de Lleida.

El currículum competencial del centre inclou les àrees bàsiques d'aprenentatge i la de jardineria i vivers. En les primeres es treballen les competències bàsiques i en la segona les competències professionals.

El projecte educatiu està molt personalitzat per tal d'adaptar-se a la diversitat de capacitats, interessos i motivacions de l'alumnat amb la finalitat de millorar la seva autonomia personal i la seva integració social i laboral.

Tota la formació té un enfocament molt pràctic, l'especialitat de jardineria permet, a més, un treball a l'exterior, en contacte amb la natura la qual cosa és molt adient per l'alumnat amb les característiques del de l'Escola. Les pràctiques es realitzen a les instal·lacions escolars situades al carrer Til·ler i als espais enjardinats del parc Alcalde Pons "les Basses".

Nombre d'alumnes: 33

## **2 AFAVORIR LA MODERNITZACIÓ DE L'EMPRESA**

### **2.1 Metodologies formatives flexibles basades en la formació en alternança, pràctiques i altres similars que afavoreixen l'ocupació**

#### **30plus**

Entitat subvencionadora: Servei d'Ocupació de Catalunya

Durada: de juliol de 2019 al desembre de 2020

Previsió nombre de persones: 90

**Descripció:** l'objectiu d'aquest programa és la realització d'actuacions ocupacionals per afavorir la inserció laboral de persones en situació d'atur de 30 anys i més, preferentment d'entre 30 i 45 anys i baix nivell formatiu, proporcionant-los, entre d'altres recursos, la formació i competències necessàries per ocupar un determinat lloc de treball.

Cadascuna de les persones que participin en aquest programa rebrà les següents actuacions ocupacionals:

- Experiència professional mitjançant un contracte.
- Adquisició de competències i/o formació vinculada al contracte de treball.
- Orientació i acompanyament en el procés de contractació i formació.

**Estat:** programa iniciat

## **Enfeina't**

**Entitat subvencionadora:** Servei d'Ocupació de Catalunya

**Previsió de durada:** 12 mesos

**Previsió nombre de persones:** 20

**Descripció:** programa que fa possible que les persones en situació d'atur de llarga durada puguin ser contractades en períodes de 6 o 12 mesos, adquirint experiència professional i una millora de la seva ocupabilitat, a més de reprendre l'experiència amb l'avantatge d'un acompanyament d'una persona tècnica que els facilitarà instruments per a una bona reinserció.

**Estat:** projecte presentat al SOC, pendent de resolució

## **Treball i formació**

**Entitat subvencionadora:** Servei d'Ocupació de Catalunya

**Previsió de durada:** 12 mesos

**Previsió nombre de persones:** 88

**Descripció:** programa que facilita la pràctica laboral de les persones participants mitjançant el desenvolupament de treball de caràcter públic i d'interès social. L'experiència laboral es realitza mitjançant la formalització de contractes laborals. També inclou una acció formativa de certificat de professionalitat.

Línies d'actuació:



- Persones en situació d'atur no perceptores de prestacions per desocupació o subsidi.
- Persones en situació d'atur beneficiàries de la Renda Mínima d'Inserció.
- Dones en situació d'atur.

**Estat:** projecte presentat al SOC, pendent de resolució

### **Aprentatge per a la Professionalització. APP**

Entitat subvencionadora: Servei d'Ocupació de Catalunya

Previsió de durada: 12 mesos

Previsió nombre de persones: 30

Descripció: programa pilot de Formació en Alternança amb l'Ocupació destinat a la qualificació professional de persones en situació de desocupació i en risc d'exclusió social i laboral .

És una iniciativa que proporciona a les persones poc qualificades l'oportunitat de formar-se i adquirir, mentre estan treballant, les competències transversals bàsiques que necessiten. Dona resposta a una doble necessitat: la qualificació i l'obtenció d'ingressos per poder subsistir.

Actuacions:

- Formació
- Experienciació laboral mitjançant contracte de treball
- Acompanyament en el procés d'aprenentatge

**Estat:** en procés de preparació de sol·licitud

### **SEFED**

Entitat subvencionadora: Servei d'Ocupació de Catalunya

Durada: d'octubre de 2019 a juny de 2020

Previsió nombre de persones: 30

Descripció: és un programa formatiu que té com a finalitat capacitar persones en el camp de l'administració i la gestió empresarial mitjançant la metodologia de la simulació d'empreses.

Certificat de professionalitat de nivell 2: activitats de gestió administrativa.

**Estat:** programa iniciat



## 2.2 Adaptació dels treballadors al lloc de treball.

### Ubicat

Entitat subvencionadora: Servei d'Ocupació de Catalunya

Previsió de durada: 12 mesos

Previsió nombre de persones: 150

Descripció: programa d'orientació laboral adreçat a les persones aturades, prioritàriament a aquelles que es troben en una situació d'especial vulnerabilitat; en segon lloc, a aquelles persones que no tenen feina malgrat necessitant-la, l'han deixat de buscar perquè tenen poca confiança en trobar-la; i finalment, a aquelles persones treballadores que d'acord amb les condicions precàries del mercat de treball, no han resolt les seves necessitats mínimes o les perspectives laborals.

**Estat**: pendent de resolució

### Servei d'Intermediació Laboral. SIL

Entitat subvencionadora: Institut Municipal d'Ocupació (Ajuntament de Lleida)

Descripció: L'IMO, des de la seva creació, disposa d'un servei d'intermediació laboral (SIL) sufragat amb mitjans municipals. El seu objectiu és facilitar la gestió d'ofertes i demandes de treball. El SIL ofereix la preselecció de persones candidates a les empreses i la informació i l'atenció a les persones que busquen feina. Des de l'any 2012 el SIL és Agència de col·locació col·laboradora del SNE, i des de 2014 agència de col·locació col·laboradora de la Generalitat de Catalunya, amb número 09 00000124.

Previsió nombre de persones: 5.000

**Estat**: Servei permanent

### Agència de Col·locació

Entitat subvencionadora: Servei d'Ocupació de Catalunya

Descripció: realització d'accions d'intermediació laboral per a la inserció en el mercat de treball de persones aturades amb dificultats per trobar feina.

**Estat**:



## Formació a la demanda

Entitat subvencionadora: Institut Municipal d'Ocupació

Descripció: Conjunt d'accions formatives dissenyades segons les necessitats concretes d'una empresa o organització, que inclouen tant coneixements teòrics com pràctics per permetre la requalificació dels treballadors.

Serveis oferts: detecció de necessitats formatives, elaboració de plans de formació, disseny de cursos, impartició de cursos a les instal·lacions del centre o a la pròpia empresa.

Previsió nombre de persones: 150

**Estat:** Servei permanent

## Aula Mentor

Descripció: Cursos on-line amb un sistema constant de tutoria telemàtica a través del correu electrònic, que permet seguir els cursos a través d'Internet, amb llibertat horària i des del propi domicili. Per a l'alumnat que ho necessiti, l'IMO disposa d'una Aula MENTOR, que compta amb ordinadors amb connexió a internet, personal de suport per facilitar l'aprenentatge, àrea de treball i zona de recursos de material i consulta.

Previsió nombre de persones: 50

**Estat:** Servei permanent

## Espais d'innovació:

### compebox

Entitat subvencionadora: Institut Municipal d'Ocupació.

Descripció: Creació d'un producte IMO, que es va desenvolupant en el temps, per ajudar a identificar i desenvolupar les competències transversals a les persones mitjançant una metodologia d'anàlisi i diagnòstic, experimentació pràctica, aprenentatge, seguiment i avaluació de procés, final i d'impacte compartida.

## 2.3 Foment de l'emprenedoria social per joves

### Programa Explorer

Entitat subvencionadora: conveni de col·laboració amb Santander Universidades i CISE, l'Ajuntament de Lleida i la UdL.



Previsió nombre de joves: 20

Descripció: programa que pretén ser un ecosistema on el joves hi puguin desenvolupar el seu esperit emprenedor.

**Estat:** en procés de preparació, previsió d'inici: gener de 2020

## **Viver FPemprèn**

Entitat subvencionadora: Institut Municipal d'Ocupació

Descripció: FPemprèn és un lloc físic, situat al Parc Tecnològic de Gardeny, on es crea una comunitat de coneixement i activitat econòmica generadora d'ocupació. Està adreçat a l'alumnat de formació professional, el qual hi pot presentar, trobar i desenvolupar idees de negoci per a transformar-les en projectes empresarials, viables i sostenibles.

Previsió nombre d'empreses: 9

Previsió de càpsules formatives: 5

Previsió de sessions de sensibilització: 3

**Estat:** Servei permanent

## **Joves Empresaris de Ponent**

Entitat subvencionadora: GlobaLleida

Durada: de setembre de 2019 fins a juny 2020

Previsió nombre de joves: 90

Descripció: Programa d'emprenedoria adreçada a l'alumnat d'ESO, PFI i cicles de grau mitjà amb la finalitat de desenvolupar l'actitud emprenedora en el curs escolar 2019-2020.

L'objectiu de Joves Empresaris de Ponent és, crear i gestionar la seva pròpia empresa en la qual s'establiran relacions comercials amb altres empreses d'aquest projecte, per aconseguir la compravenda dels seus productes.

Durant el curs escolar es realitzen dos activitats extraordinàries per apropar més l'alumnat a la interacció del món real. Aquestes són:

- Jornada d'emprenedoria
- Mercat

Participants: Institut Castell dels Templers de Lleida, PTT Mollerussa, Tàrrega i INSS Guissona, col·legi Maristes-Calidoscopi de Lleida i l'IMO

**Estat:** programa iniciat



## 2.4 Transformació de la cultura empresarial en termes d'ocupació, gestió i RSE

### Programa Innovador i Experimental

Entitat subvencionadora: Servei d'Ocupació de Catalunya

Previsió d'inici: desembre de 2019, 1 any de durada

Nom del projecte: **Xarxa d'Empreses amb Responsabilitat Social de Ponent. XERSP**

Descripció: El projecte pretén fomentar la cultura i els valors de la responsabilitat social a les empreses i organitzacions, a la pròpia Administració i a la ciutadania per tal d'aportar un valor afegit que identifiqui els criteris de gestió responsables de les persones i organitzacions, i els converteixi en un clar avantatge competitiu.

Es tracta de reformular el model de gestió incorporant la RSE com un element més en les polítiques i les estratègies de les empreses.

**Estat:** pendent de resolució

### Agent d'ocupació i desenvolupament local. Servei de Suport a l'empresa. (Prorroga AODL)

Entitat subvencionadora: Servei d'Ocupació de Catalunya

Previsió d'inici: 31 desembre de 2019 fins al 30 de desembre de 2020

Nom del Programa: Creació del Servei de Suport a l'Empresa

Descripció: creació d'un servei de suport a les empreses. Es tracta de la creació d'un servei nou en el qual caldrà: centralitzar tota la informació, potenciar els processos de selecció de personal per competències, donar suport a la contractació i diagnosticar la gestió de la contractació per part de les empreses.

**Estat:** pendent d'aprovació de la pròrroga



### 3 COORDINAR LES ORGANITZACIONS QUE TREBALLEN EN TEMES D'OCUPACIÓ.

#### 3.1 Afavorir la col·laboració i la promoció de projectes compartits

##### **Singular (Programa descrit en l'apartat 1.3)**

Estem executant aquest projecte de forma agrupada amb els centres: Inlingua Lleida i La Seu 3 autoescola. Esta previst tornar a sol·licitar un programa agrupat a altres entitats o empreses.

##### **Espai d'innovació: Voliana**

Entitat subvencionadora: Institut Municipal d'Ocupació.

Descripció: crear aliances d'interès innovadores entre organitzacions i ciutadanes per fomentar o la concertació territorial.

El projecte es desenvolupa en base a un espai innovador liderat pel l'IMO en el qual cooperen diferents entitats compromeses amb l'ocupació a Lleida.

Entitats participants: CCOO, UGT, ASPID, Cambra de Comerç, Pagesos Solidaris, UdL, tenim prevista la incorporació d'altres entitats.

##### **Cartografia de serveis ocupacionals**

Entitat subvencionadora: Institut Municipal d'Ocupació.

Descripció: La cartografia de serveis ocupacionals és un recull de recursos i serveis d'inserció laboral i de suport al teixit empresarial de Lleida. Disponible a : <https://imolleida.com/espais/>

##### **Jornada d'orientació professional a les terres de Lleida**

Descripció: oferir als professionals de l'orientació un espai de coneixement, de reflexió i d'estratègies per a treballar l'orientació professional dels nostres ciutadans.

La programació del contingut de la jornada és el resultat del treball conjunt de varies institucions: Ajuntament de Lleida, Generalitat de Catalunya, UdL; Globalleida, Diputació i Aspid.

##### **Altres projectes relacionats descrits en apartats anteriors:**

**Projecte Innovador (descriu en l'apartat 2.4)**

**SEFED (descriu en l'apartat 2.1)**



**FIRA F&T (descriu en l'apartat 1.2)**

**Aprenentatge per a la Professionalització. APP (descriu en l'apartat 2.1)**

**Joves Empresaris de Ponent (descriu en l'apartat 2.3)**

**Explorer (descriu en l'apartat 2.3)**

### **3.2 Millorar els processos de comunicació externa i captació de persones participants**

#### **Espai d'innovació: Comunicació.**

Entitat subvencionadora: Institut Municipal d'Ocupació.

Descripció: consolidar la realització sistemàtica de campanyes de comunicació sobre les actuacions de l'IMO i els seu impacte en el territori i les persones.

#### **Altres projectes relacionats descrits en apartats anteriors:**

**Espai d'innovació: espavila't (descriu en l'apartat 1.3)**

## **4 GARANTIR LA QUALITAT AMB VALOR PÚBLIC. Promoure la formació continuada, generalitzar l'ús de les TIC i establir eines d'anàlisi, seguiment i avaluació d'impacte**

### **4.1 Promoure formació continuada pels tècnics, la qual permeti integrar les noves tendències en matèria d'ocupació en el servei**

#### **Aula Virtual**

Cursos disponibles a la plataforma online de l'entitat (moodle) adreçats a reforçar els continguts de cursos presencials o dissenyats com a cursos en línia en format de capsules curtes per adquirir competències laborals.

**Estat:** Servei permanent

#### **Formació interna**

Entitat subvencionadora: Institut Municipal d'Ocupació i Ajuntament de Lleida



Descripció: cursos que s'impartiran pel personal de l'entitat d'acord amb les necessitats específiques per a un millor acompliment del lloc de treball.

## **Altres projectes relacionats descrits en apartats anteriors:**

### **Aula Mentor(descriu en l'apartat 2.2)**

## **4.2 Generalitzar l'ús de les TIC i altres eines innovadores**

### **Centre col·laborador ACTIC**

Descripció: Servei que ofereix a la ciutadania la possibilitat de realitzar la prova oficial en competències digitals.

Previsió nombre de persones: 50

### **Xarxa punt TIC**

Punts d'atenció:

- Espai Atenea

Anomenen així a un espai integrat en la recepció de l'agència de col·locació que compta amb tres ordinadors amb connexió a Internet, amb l'objectiu de fer l'acompanyament i suport a la recerca d'informació laboral de les persones que els vulguin utilitzar.

L'objectiu d'aquest espai és afavorir la recerca de feina mitjançant les noves tecnologies.

- Cursos Punt TIC

Tallers de curta durada relacionats amb les noves tecnologies adreçats de forma gratuïta a tot tipus de col·lectius. Es programen especialment els que poden contribuir a augmentar l'ocupabilitat de les persones, els que ajuden a reduir la fractura digital entre els col·lectius més desfavorits i els que permeten una actualització d'habilitats i coneixements en constant evolució.

Previsió nombre de persones: 160

### **IdCAT**

L'IdCAT Certificat és un identificador digital que garanteix la identitat de les persones a internet. Permet operar amb diferents



administracions assegurant la integritat i confidencialitat de les dades que s'envien.

L'IMO és una entitat de registre idCAT, com a tal, se n'encarrega de comprovar la veracitat de les dades introduïdes a la sol·licitud del certificat digital amb l'objectiu d'emetre'l.

Previsió nombre de persones: 80

### 4.3 Garantir la qualitat i establir eines d'anàlisi, seguiment i avaluació d'impacte

#### **Política de qualitat de l'IMO**

L'assoliment de la missió de l'IMO es desenvolupa amb l'oferiment d'uns serveis que:

- Responguin a les necessitats de tota la ciutadania i de les empreses en l'àmbit de l'ocupació.
- S'adeqüin a les línies estratègiques definides amb la participació dels agents socials i econòmics de la ciutat.

En l'execució d'aquests serveis es:

- procurarà el màxim d'efectivitat i l'optimització dels recursos existents,
- buscarà la màxima satisfacció de les persones implicades,
- fomentarà la concertació territorial,
- promourà la implantació de metodologies innovadores,

Les directrius descrites en aquesta política de qualitat fan imprescindible el compromís clar del Consell Rector i al seu capdavant la presidenta de l'IMO per adreçar els recursos humans i materials necessaris per revisar, mantenir i millorar de manera continuada el sistema de gestió de qualitat i assolir els objectius de qualitat, d'acord amb els requisits que defineix la Norma ISO 9001, estenen aquest compromís a tots els treballadors i treballadores de l'IMO.

#### **Sistema de gestió del coneixement (BI)**

Entitat subvencionadora: Institut Municipal d'Ocupació.

Descripció: Implantació d'un sistema de gestió del coneixement que aporti informació a la presa de decisions estratègiques i faciliti la millora continua dels processos de l'IMO.



## 5 PLANIFICAR LES PAO

### 5.1 Crear aliances d'interès innovadores entre les organitzacions i ciutadania per fomentar la concertació territorial

#### **Programa de suport i acompanyament a la planificació estratègica**

Entitat subvencionadora: Servei d'Ocupació de Catalunya

Previsió d'inici: desembre de 2019, 1 any de durada

Nom del Programa: Desenvolupament i desplegament de metaestructures en xarxa i espais d'innovació pública

Descripció: El Programa permetrà disposar de nous espais de relació entre els diferents agents territorials que faciliti la implantació de projectes integrals que possibilitin una acció col·lectiva de valor públic.

Estat: pendent de resolució

#### **Fundació Inform**

La Fundació INFORM, amb seu a Sant Pere de Ribes, està formada per ajuntaments i entitats de tot Catalunya, tots ells, pertanyen a municipis, preocupats per cercar estratègies innovadores i tirar endavant projectes en el marc del desenvolupament local. La Fundació crea, consolida i transfereix productes formatius que faciliten la inserció laboral i la millora contínua de diferents col·lectius, emprant preferentment la metodologia del simulació d'empreses. Els seus valors són la capacitat d'innovació, la transnacionalitat, la connexió amb el món de l'empresa, la qualitat i el treball en xarxa.

Des de l'any 1987 la Fundació INFORM gestiona el Programa SEFED (descriu en l'apartat 2.1)

#### **Altres projectes relacionats descrits en apartats anteriors:**

**Espai d'innovació: Voliana. (descriu en l'apartat 3.1)**



## RESUM DE LA PREVISIÓ DE DADES

### PERSONES FORMADES

Projecte	Nombre de persones
Projecte Explorer	20
Programa de Transició al Treball-PFI	32
30 PLUS	90
Treball als Barris	120
Casa d'Oficis (Treball als Barris)	40
Programa Singular	120
Treball i Formació	88
Formació amb compromís de contractació (SEFED)	30
Accions de formació professionalitzadora (FOAP)	30
Acord Marc	30
Escola de Jardineria	33
Aula Mentor	50
Formació a la demanda	150
Renda Garantida de Ciutadania	60
Aprenentatge per a la professionalització	30
<b>TOTAL</b>	<b>923</b>

### PERSONES PARTICIPANTS EN ITINERARIS I DISPOSITIUS D'INSERCIÓ

Projecte	Nombre de persones
Contracte programa (Renda garantida de ciutadania)	60
Treball als Barris	1.120
Ubicat	150
<b>TOTAL</b>	<b>1.330</b>

### PERSONES ATESES AL SERVEI INTERMEDIACIÓ LABORAL

Projecte	Nombre de persones
Servei d'Intermediació Laboral	5.000
<b>TOTAL</b>	<b>5.000</b>

### PERSONES PARTICIPANTS EN ALTRES SERVEIS

Projecte	Nombre de persones
Centre col·laborador ACTIC	50
Xarxa punt TIC	160
idCAT	80
<b>TOTAL</b>	<b>290</b>

### PERSONES USUÀRIES CONTRACTADES



<b>Projecte</b>	<b>Nombre de persones</b>
Centre Especial de Treball	52
Casa d'Oficis (Treball als Barris)	40
Treball i Formació	88
Enfeina't	20
<b>TOTAL</b>	<b>200</b>

### CONTRACTACIÓ DE PERSONAL TÈCNIC

<b>Projecte</b>	<b>Nombre de persones</b>
Programa Singulars	8
Programa 30 Plus	5
Casa d'Oficis	7
Treball als Barris	14
Programa Innovador	1
Agents d'ocupació i de desenvolupament local	1
Contracte Programa (Renda Garantida)	3
Ubicat	3
Treball i Formació i Enfeina't	3
Aprenentatge per a la professionalització	2
PFI-PTT	1
SEFED	4
<b>TOTAL</b>	<b>52</b>



## 7 PRESSUPOST 2020

### 7.1 Pressupost despeses 2020

PRESSUPOST DESPESES 2020				
ORG	PRO.	ECON	DESCRIPCIÓ	IMPORT 2020
74	2410	13002	ALTRES REMUNERACIONS PERSONAL LABORAL	30.920,73
74	2410	13000	RETRIBUCIONS BÀSIQUES PERSONAL LABORAL FIX	1.034.433,19
74	2410	13100	RETRIBUCIONS BÀSIQUES PERSONAL LABORAL TEMPORAL	45.341,21
74	2410	13103	INDEMNITZACIONS PERSONAL LABORAL	80.437,12
74	2410	15000	PRODUCTIVITAT	19.257,74
74	2410	16000	SEGURETAT SOCIAL EMPRESA	340.514,22
74	2410	16008	ASSISTÈNCIA MÈDIC-FARMACÈUTICA.	7.000,00
74	2410	16200	DESPESES FORMACIÓ I PERFECC. PERSONAL	3.000,00
74	2410	16209	ALTRES DESPESES SOCIALS	3.000,00
74	2410	20300	LLOGUER MAQUINARIA	5.532,12
74	2410	21200	DESPESES REPARACIO I MANTENIMENT ED. ADM.	3.919,00
74	2410	21300	REPARACIO I MANTENIMENT MAQUINARIA	2.000,00
74	2410	22000	MATERIAL D'OFICINA	6.650,00
74	2410	22100	SUBMINISTRAMENT D'ENERGIA ELÈCTRICA	31.002,86
74	2410	22101	SUBMINISTRAMENT D'AIGUA	1.155,64
74	2410	22103	COMBUSTIBLE I CARBURANTS	10.285,71
74	2410	22104	VESTUARI	21.000,00
74	2410	22199	ALTRES SUBMINISTRAMENTS	10.000,00
74	2410	22200	SERVEIS DE TELECOMUNICACIONS	16.103,20
74	2410	22201	COMUNICACIONS POSTALS	600,00
74	2410	22002	MATERIAL INFORMÀTIC NO INVENTARIABLE	13.003,58
74	2410	22400	PRIMES D'ASSEGURANCES	450,00
74	2410	22699	ALTRES DESPESES DIVERSES	33.680,48
74	2410	22700	SERVEI NETEJA	47.619,77
74	2410	22799	ALTRES TREBALLS REALITZATS PER ALTRES EMPRESES I PROFES.	87.003,85
74	2410	23020	DIETES DEL PERSONAL	6.500,00
74	2410	23300	ALTRES INDEMNITZACIONS PER RAÓ DEL SERVEI	1.800,00
74	2410	35200	INTERESSOS DE DEMORA	5.000,00
74	2410	35900	ALTRES DESPESES FINANCERES	1.200,00
74	2410	48003	TRANSFERÈNCIES FIRA DE LLEIDA	32.198,78
74	2410	48005	TRANSFERÈNCIA FUNDACIÓ UCEIF	5.000,00
74	2410	62200	EDIFICI VIVER FP I PCITAL	7.000,00
74	2410	62300	ADQUISICIÓ PARAMENTS, ÚTILS I EINES	21.185,69
74	2410	62400	ELEMENTS DE TRANSPORT	0,00
74	2410	62500	MOBILIARI	4.152,16
74	2410	62601	EQUIPS PROCÉS INFORMACIÓ	8.180,48



74	2410	83100	BESTRETES AL PERSONAL	24.020,00
74	2411	13000	RETRIBUCIONS BÀSIQUES PERSONAL LABORAL FIX	317.883,96
74	2411	13002	ALTRES REMUNERACIONS	9.653,43
74	2411	14300	REMUNERACIONS ALTRE PERSONAL. ALUMNES	743.397,54
74	2411	15000	PRODUCTIVITAT	3.896,91
74	2411	16000	SEGURETAT SOCIAL EMPRESA	95.580,20
74	2411	21200	REPARACIO I MANTENIMENT EDIFICIS	10.460,00
74	2411	21300	REPARACIO I MANTENIMENT MAQUINARIA	30.000,00
74	2411	22000	MATERIAL D'OFICINA	1.200,00
74	2411	22100	ELECTRICITAT	4.000,00
74	2411	22101	SUBMINISTRAMENT AIGUA	400,00
74	2411	22103	SUBMINISTRAMENT COMBUSTIBLE I CARBURANTS	26.000,00
74	2411	22104	VESTUARI	6.200,00
74	2411	22199	ALTRES SUBMINISTRAMENTS	30.000,00
74	2411	22200	SERVEIS DE TELECOMUNICACIONS	1.120,00
74	2411	22699	ALTRES DESPESES DIVERSES	9.877,25
74	2411	22700	SERVEI NETEJA	4.077,22
74	2411	22799	ALTRES TREBALLS REALITZATS PER ALTRES EMPRESES I PROFES.	22.000,00
74	2411	23020	DIETES DEL PERSONAL	1.000,00
74	2411	62300	ADQUISICIÓ PARAMENTS, ÚTILS I EINES	6.000,00
74	2411	62400	ELEMENTS DE TRANSPORT	25.000,00
74	3240	13000	RETRIBUCIONS BÀSIQUES PERSONAL LABORAL FIX	299.987,61
74	3240	13002	ALTRES REMUNERACIONS	9.142,52
74	3240	15000	PRODUCTIVITAT	4.762,89
74	3240	16000	SEGURETAT SOCIAL	95.532,83
74	3240	21200	REPARACIÓ I CONSERVACIÓ D'EDIFICIS	8.000,00
74	3240	21300	REPARACIÓ I MANTENIMENT DE MAQUINÀRIA	9.000,00
74	3240	22000	MATERIAL D'OFICINA	2.000,00
74	3240	22100	ELECTRICITAT	4.000,00
74	3240	22101	SUBMINISTRAMENT D'AIGUA	1.200,00
74	3240	22103	COMBUSTIBLES I CARBURANTS	13.500,00
74	3240	22104	VESTUARI	1.400,00
74	3240	22105	PRODUCTES ALIMENTARIS	18.000,00
74	3240	22199	ALTRES SUBMINISTRAMENTS	17.500,00
74	3240	22699	ALTRES DESPESES DIVERSES	8.244,81
74	3240	22700	NETEGES	17.367,37
74	3240	22799	ALTRES TREBALLS REALITZATS PER ALTRES EMPRESES I PROFES.	5.000,00
74	3240	23020	DIETES DEL PERSONAL	1.000,00
74	3240	48100	PREMIS I BEQUES	8.000,00
74	3240	62300	ADQUISICIÓ PARAMENTS, ÚTILS I EINES	6.000,00
			<b>TOTAL DESPESES</b>	<b>3.847.532,07 €</b>





## 7.2 Pressupost ingressos 2020

PRESSUPOST INGRESSOS 2020			
ORG	ECON	DESCRIPCIÓ	IMPORT 2020
74	39900	ALTRES INGRESSOS	7.000,00
74	34900	ALTRES PREUS PÚBLICS	8.958,04
74	39903	INGRESSOS ALUMNES. CURSOS ÀREA FORMACIÓ	50.000,00
74	39904	VENDA SERVEIS CET	5.000,00
74	39905	INGRESSOS ALUMNES ESCOLA JARDINERIA	1.500,00
74	40000	TRANSFERÈNCIA CORRENT AJUNTAMENT DE LLEIDA	2.766.211,27
74	45050	SUBVENCIONS EDUCACIÓ GENCAT	474.070,00
74	45050	SUBVENCIONS GENERALITAT. TREBALLADORS CET	238.815,00
74	45050	TRANSFERÈNCIES GENERALITAT. USAPS	137.738,88
74	45080	SUBVENCIONS CORRENTS ADMINISTRACIÓ GENERAL CA	10.000,00
74	46600	TRANSFERÈNCIES CONSELL COMARCAL DEL SEGRITÀ	7.000,00
74	48000	TRANSFERÈNCIES INFORM. PROGRAMA SEFED	117.218,88
74	83100	REINTEGRAMENT DE PRÈSTECES AL PERSONAL	24.020,00
		<b>TOTAL INGRESSOS</b>	<b>3.847.532,07 €</b>



## 8 RELACIÓ DE LLOCS DE TREBALL

RELACIÓ DE LLOCS DE TREBALL 2020				
LLOC DE TREBALL	Nivell 1.	Nivell 2	Grup	C. Destí
DIRECTOR/A IMO / CAP DE SERVEI IMO	16	1	A1	28
CAP D'AREA IMO	15	3	A1	24
COORDINADOR/A SIL IMO	13	1	A1	24
CAP D'ADMINISTRACIO I RRHH	14	1	A2	22
COORDINADOR/A TÈCNIC IMO	13	1	A1	24
CAP PROGRAMA IMO	13	1	A1	24
CAP PROGRAMA IMO	13	1	A1	24
TÈCNIC SUPERIOR/A I INSERCIÓ SOCIO LABORAL	12	1	A1	22
TÈCNIC SUPERIOR/A FORMACIÓ I INSERCIÓ SOCIOLABORAL	12	1	A1	22
TÈCNIC SUPERIOR/A FORMACIÓ I INSERCIÓ SOCIOLABORAL	12	1	A1	22
TÈCNIC/A MITJÀ FORMACIÓ, OCUPACIÓ I INSERCIÓ	11	1	A2	22
TÈCNIC SUPERIOR/A FORMACIÓ I INSERCIÓ SOCIOLABORAL	12	1	A1	22
TÈCNIC/A INFORMÀTIC IMO	10	1	C1	21
CAP NEGOCIAT SECRETARIAT IMO	10	1	C1	21
CAP NEGOCIAT ADMINISTRACIO I RRHH	9	1	C1	21
ADMINISTRATIU/VA	8	1	C1	21
ADMINISTRATIU/VA	8	1	C1	21
AUXILIAR ADMINISTRATIU/VA	6	1	C2	18
AUXILIAR GESTIÓ	6	1	C1	21
AUXILIAR INFORMÀTIC/A	7	3	C2	18
OFICIAL D'OBRES I SERVEIS	4	4	C2	18
SUBALTERN/ORDENANÇA	4	4	AP	14
NETEJADOR/A (20 H SETMANALS)	3	3	AP	14
AUX. ADMINISTRATIVA	6	1	C2	18
AGENT D'INTERMEDIACIO LABORAL	7	1	C2	18
AGENT D'INTERMEDIACIO LABORAL	7	1	C2	18
AGENT D'INTERMEDIACIO LABORAL	7	1	C2	18
ADMINISTRATIU/VA	8	1	C1	21
CAP D'AREA IMO	15	3	A1	25
PSICÒLEG/A	12	3	A1	22
ASSISTENT/A SOCIAL	11	3	A2	22
MONITOR/A CET CAP DE PRODUCCIO	8	4	C1	21
MONITOR/A CET	7	4	C2	18
AUXILIAR MONITOR/A CET	6	4	C2	18
AUXILIAR MONITOR/A CET	6	4	C2	18
AUXILIAR MONITOR/A CET	6	4	C2	18



RELACIÓ DE LLOCS DE TREBALL 2020

LLOC DE TREBALL	Nivell 1.	Nivell 2	Grup	C. Destí
PROFESSOR/A ESCOLA JARDINERIA			A2	22
PROFESSOR/A PRÀCTIQUES ESCOLA JARDINERIA	11	4	A2	22
AUXILIAR EDUCADOR/A			C2	18
CAP ESTUDIS ESCOLA JARDINERIA	11	3	A2	22
AUXILIAR EDUCADOR	5	4	C2	18
PROFESSOR/A ESCOLA JARDINERIA			A2	22
PROFESSOR/A ESCOLA JARDINERIA			A2	22
PROFESSOR/A ESCOLA JARDINERIA			A2	22
PROFESSOR/A ESCOLA JARDINERIA	11	3	A2	22
AUXILIAR EDUCADOR/A	5	4	C2	18
AUXILIAR EDUCADOR/A			C2	18
AUXILIAR EDUCADOR/A			C2	18