

# 2018

Memòria de  
l'Institut Municipal d'Ocupació  
Salvador Seguí



LA PAERIA



Ajuntament de Lleida



---

<b>1. PRESENTACIÓ</b> .....	5
<b>2. INDICADORS GLOBAIS</b> .....	7
<b>3. ORGANITZACIÓ I XARXA DE RECURSOS</b> .....	9
<b>4. PROGRAMES D'OCUPACIÓ</b> .....	13
<b>4.1 Fem ocupació per a joves</b> .....	13
<b>4.2 Joves per l'ocupació</b> .....	15
<b>4.3 Programa integral <i>obrint portes</i></b> .....	16
<b>4.4 Programa integral <i>Lleida per l'ocupació</i></b> .....	17
<b>4.5 Ubicat</b> .....	18
<b>4.6 Programa de la renda garantida de ciutadania</b> .....	19
<b>4.7 Programes de formació i inserció - programes de transició al treball PFI-PTT</b> ...	20
<b>4.8 Programa Joves Empresaris de Ponent (JEP)</b> .....	21
<b>4.9 Programa Explorer</b> .....	22
<b>4.10 Programa 30 PLUS</b> .....	23

---

4.11 Treball als barris .....	24
4.12 Casa d'oficis .....	27
4.13 Projecte Reincorporació al Treball (PRT) .....	28
4.14 FOAP .....	29
4.15 SEFED .....	30
4.16 Treball i formació .....	31
4.17 Enfeina't .....	33
4.18 Col·laboració social .....	34
4.19 Projecte innovador Defineix i selecciona .....	35
4.20 Agent d'ocupació i desenvolupament local. GlobalLeida .....	36
4.21 Programa de planificació estratègica: definició i impuls del programa operatiu de millora de l'ocupació a Lleida i la seva àrea d'influència 2016-2022 (promo 22) .....	37
4.22 Agent d'ocupació i desenvolupament local. Servei de suport a l'empresa .....	39
<b>5. FORMACIÓ I OCUPACIÓ DE PERSONES AMB DISCAPACITAT .....</b>	<b>41</b>
5.1 Centre Especial de Treball .....	41
5.2 Escola Municipal de Jardineria .....	43
<b>6. SERVEIS PERMANENTS.....</b>	<b>45</b>
6.1 Servei d'Intermediació Laboral. Agència de col·locació .....	45
6.2 Formació a la demanda .....	47
6.3 Espavila't .....	48

---

6.4 Fira Formació i Treball .....	49
6.5 Viver de la formació professional: FP emprèn .....	50
6.6 Aula Mentor .....	52
6.7 Acreditació de competències en tecnologies de la informació i la comunicació (ACTIC) .....	52
6.8 Xarxa punt TIC .....	53
6.9 Entitat del registre idCAT .....	53
6.10 Arborètum. Jardí Botànic Pius Font i Quer .....	54
7. GESTIÓ ECONÒMICA I RRHH .....	55
7.1 Principals fonts de finançament de l'IMO .....	57
7.2 Recursos humans (RRHH) .....	57
8. SECRETARIA TÈCNICA DE L'IMO.....	59



# 1

## PRESENTACIÓ

L'Institut Municipal d'Ocupació (IMO) és un organisme autònom, adscrit a la Regidoria de Promoció de la Ciutat, del Comerç, del Turisme i de l'Ocupació i l'Emprenedoria, a través del qual l'Ajuntament de Lleida implementa i activa les polítiques actives d'ocupació (PAO).

Durant l'any 2018 les PAO han contribuït a la millora de la qualificació professional dels treballadors perquè es puguin adaptar millor als requeriments del mercat laboral.

L'equip tècnic del qual disposa l'IMO aporta experiència, coneixements i professionalitat en la gestió dels programes i projectes que s'hi desenvolupen. La qualitat de la feina es reflecteix en l'elevat percentatge de satisfacció que les persones participants en els diferents programes testimonien a través de les avaluacions finals.

### MISSIÓ

Millorar l'ocupabilitat de les persones i la competitivitat responsable de les empreses, en l'àmbit de l'ocupació, per tal d'assolir un desenvolupament local sostenible.

### VISIÓ

Ser líders en la millora de l'ocupabilitat de les persones i en la promoció de la competitivitat responsable de les empreses mitjançant l'impuls de xarxes de cooperació, la innovació de serveis, l'aprofitament d'actius interns i externs i la creació de valor públic.



1. Institut Municipal d'Ocupació Salvador Seguí

## VALORS



## LÍNIES ESTRATÈGIQUES

1. Coordinació amb les entitats que treballen en l'àmbit de l'ocupació a Lleida
2. Planificació de les polítiques actives d'ocupació adaptades a les necessitats de Lleida
3. Garantir la qualitat i incrementar l'eficàcia i l'eficiència dels serveis
4. Aprofundir en les relacions de cooperació publicoprivada
5. Adequar programes i eines específiques a les necessitats dels col·lectius en risc d'exclusió





**5.294**  
PERSONES ATESES  
en els diferents punts  
de recepció de l'IMO

**3.214**  
Persones ateses  
a través del web  
de l'IMO

**2.150**  
Participants en  
programes de formació 

**105**  
Participants en  
programes d'emprenedoria 

**INSERCIONS**  


**1.326**  
En els diferents  
programes

**552**  
En el Servei  
d'Intermediació  
Laboral

**TOTAL  
INSERCIONS  
1.878**

Total finançament extern: 4.992.198,83 €

Finançament Paeria/IMO: 2.694.871,68 €



# 3

## ORGANITZACIÓ I

### XARXA DE RECURSOS

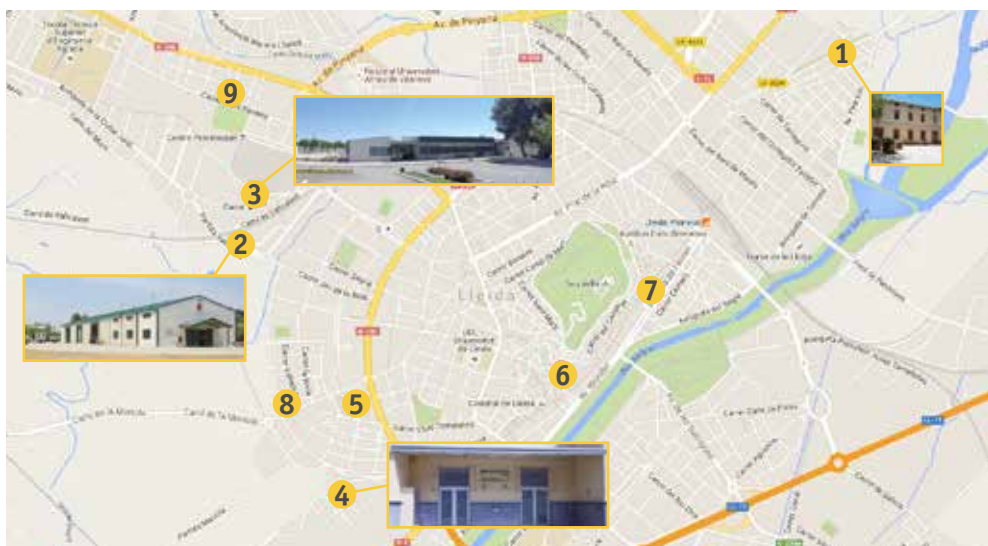
La prestació de serveis de l'IMO, i d'acord amb la seva missió i objectius, s'articula des de dues àrees executives:

- **Capacitació professional, ocupació i serveis a les empreses**
- **Formació i ocupació de persones amb discapacitat intel·lectual i del desenvolupament**

Per altra banda, els serveis interns de l'IMO s'organitzen al voltant de:

- **L'Àrea Econòmica, Financera i de Recursos Humans**
- **La Secretaria Tècnica de l'IMO**

Per tal de fer arribar a la ciutadania els serveis oferts, l'IMO disposa d'una xarxa de punts d'atenció i actuació per tota la ciutat que podem veure localitzats en el següent mapa:





2. Centre Especial de Treball: manteniment de zones públiques enjardinades de la ciutat de Lleida



3. Escola Municipal de Jardineria: Educació Secundària Obligatòria adaptada de l'especialitat de jardineria



4. Viver FPemprèn



5. Oficina Centre Cívic Mariola: punt d'atenció a persones residents al barri. Treball als Barris



6. Oficina Centre Històric: punt d'atenció a persones residents al barri. Treball als Barris



7. Oficina Magdalena-Noguerola (antigues adoberies): punt d'atenció a persones residents al barri. Treball als Barris



8. Calidoscopi: punt d'atenció a joves. Treball als Barris



9. Arborètum, jardí botànic Pius Font i Quer: manteniment i gestió administrativa i organitzativa





### 4.1 FEM OCUPACIÓ PER A JOVES

Actuacions ocupacionals que tenen per objectiu afavorir la inserció laboral de les persones joves i atendre les necessitats reals de les empreses mitjançant contractes laborals subvencionats durant sis mesos. Programa adreçat a **60 joves** d'entre 18 i 30 anys, amb ESO, batxillerat o CFGM. Cada jove ha de realitzar una formació relacionada amb el lloc de treball que ocupa.

#### Finançament del programa:

Ministerio de Trabajo, Migraciones y Seguridad Social (SEPE)

Generalitat de Catalunya (SOC)

Ajuntament de Lleida (IMO)

**Durada:** 01/03/2018 al 04/05/2019

FEM OCUPACIÓ PER A JOVES		
Persones ateses (preinscripcions)	195	
Persones que han rebut orientació	69	
Persones inserides	60	
Nombre total de contractes	60	
Empreses amb què s'ha contactat	109	
Ofertes gestionades	107	
Empreses amb contracte	60	
Cursos realitzats	A través de l'aula Mentor IMO	8
	A les mateixes empreses	52

<b>FEM OCUPACIÓ PER A JOVES · CONTRACTACIONS</b>			
<b>Tipus de contracte</b>	<b>Homes</b>	<b>Dones</b>	<b>Total</b>
<b>Contracte obra o servei determinat</b>	4	1	5
<b>Eventual per circumstàncies de la producció</b>	28	21	49
<b>Contracte indefinit</b>	1	4	5
<b>Contracte amb vinculació formativa</b>		1	1
<b>Total</b>	<b>33</b>	<b>27</b>	<b>60</b>



Jove participant del programa Fem Ocupació per a Joves



## 4.2 JOVES PER L'OCUPACIÓ

Programa innovador que combina accions d'orientació, tutorització, formació i adquisició d'experiència laboral en empreses amb l'objectiu de millorar la qualificació professional de les persones joves desocupades i facilitar la seva inserció laboral a les empreses i/o el retorn al sistema educatiu.

Persones destinatàries del programa: 100 joves d'entre 16 i 24 anys, aturats i inscrits al registre de Garantia Juvenil.

Persones sense graduat en ESO, o amb el graduat, però que no han continuat amb estudis postobligatoris.

### Finançament del programa:

Fons Social Europeu (Iniciativa d'Ocupació Juvenil)

Ministerio de Trabajo, Migraciones y Seguridad Social (SEPE)

Generalitat de Catalunya (SOC)

**Durada:** 20/12/2016 al 31/03/2018

JOVES PER L'OCUPACIÓ	
Persones ateses	120 ateses, 360 preinscrites
Persones que hi han participat	120
Persones inserides	41
Persones que han continuat els estudis reglats	24
<p><b>Accions formatives desenvolupades:</b></p> <ul style="list-style-type: none"> <li>• Operacions bàsiques de restaurant i bar (2 edicions)</li> <li>• Serveis auxiliars de perruqueria i estètica</li> <li>• Activitats auxiliars de magatzem</li> <li>• Activitats auxiliars de comerç</li> <li>• Operacions auxiliars de treballs de paleta</li> <li>• Operacions auxiliars de serveis administratius i generals</li> <li>• Activitats auxiliars de fusteria</li> </ul>	

### 4.3 PROGRAMA INTEGRAL *obrint portes*

#### Itineraris personalitzats per a joves amb formació

Programa integral que ofereix serveis personalitzats d'acompanyament i suport per tal d'orientar el futur professional dels joves, amb l'objectiu d'aconseguir la inserció laboral o el retorn al sistema educatiu.

Persones destinatàries del programa: 60 persones menors de 30 anys, inscrites al Sistema de Garantia Juvenil, amb estudis superiors (CFGs o universitaris) i que es trobin en situació d'atur.

Aquest programa es desenvolupa de forma agrupada amb les entitats:

centre la Solana de l'Ajuntament de Tàrraga i Inlingua.

L'IMO actua com a líder de l'agrupació. Les seves funcions consisteixen en la coordinació de les actuacions, l'orientació de 45 joves (dels 60 que hi participen) i la impartició de 3 accions formatives.

#### Finançament del programa:

Fons Social Europeu (Iniciativa d'Ocupació Juvenil)

Ministerio de Trabajo, Migraciones y Seguridad Social (SEPE)

Generalitat de Catalunya (SOC)

**Durada:** 18/04/2017 al 17/03/2018

<b>PROGRAMA INTEGRAL <i>OBRIENT PORTES</i></b>	
<b>Persones preinscrites</b>	106
<b>Persones ateses</b>	53
<b>Persones que hi han participat</b>	53
<b>Persones inserides</b>	41
<b>Persones que han continuat els estudis reglats</b>	15
<b>Accions formatives desenvolupades:</b>	
<ul style="list-style-type: none"> <li>● <b>Competències tecnològiques de la informació i la comunicació (3 edicions)</b></li> <li>● <b>Community manager</b></li> <li>● <b>Comunicació i gestió d'equips</b></li> </ul>	

#### 4.4 PROGRAMA INTEGRAL Lleida per l'ocupació

##### Per a persones majors de 30 anys en situació de desocupació de llarga durada

El programa inclou actuacions de tutorització i orientació personalitzades i de formació, amb l'objectiu d'aconseguir la inserció laboral dels participants.

Persones destinatàries del programa: 50 persones majors de 30 anys, en situació de desocupació de llarga durada.

##### Finançament del programa:

Ministerio de Trabajo, Migraciones y Seguridad Social (SEPE)

Generalitat de Catalunya (SOC)

**Durada:** 15/05/2017 al 30/03/2018

<b>PROGRAMA INTEGRAL LLEIDA PER L'OCUPACIÓ</b>	
<b>Persones preinscrites</b>	101
<b>Persones ateses</b>	58
<b>Persones que hi han participat</b>	58
<b>Persones inserides</b>	21
<b>Accions formatives desenvolupades:</b>	
<ul style="list-style-type: none"> <li>• <b>Competències tecnològiques de la informació i la comunicació. Nivell inicial</b></li> <li>• <b>Comercial de vendes</b></li> </ul>	

### 4.5 UBICAT

Programa d'acompanyament a la inserció i suport ocupacional per a la inclusió social.

S'ofereix informació, assessorament i acompanyament en l'orientació laboral i formativa, en la identificació i desenvolupament de competències i apropament al teixit empresarial del territori. Hi ha la possibilitat de realitzar pràctiques a l'empresa.

Persones destinatàries del programa: persones en situació d'atur, persones inactives i persones treballadores en situació de precarietat laboral inscrites com a demandants d'ocupació.

#### **Finançament del programa:**

Ministerio de Trabajo, Migraciones y Seguridad Social (SEPE)

Generalitat de Catalunya (SOC)

Ajuntament de Lleida (IMO)

**Durada:** de l'01/01/2018 al 31/12/2018



Sessió de treball amb els participants del programa

#### 4.6 PROGRAMA DE LA RENDA GARANTIDA DE CIUTADANIA

Programa que s'adreça a les persones perceptores de la Renda Garantida de Ciutadania. Es basa en l'atenció individualitzada a partir d'una visió holística que fomenta el seu apoderament. El col·lectiu majoritari d'intervenció són les persones sense feina, en situació de risc i amb especials dificultats per a la inserció.

L'objectiu és aconseguir la inserció social i laboral de 60 persones a partir d'un pla individual d'inserció i l'aplicació de diferents accions de caràcter integral i transversal que

millorin les seves competències i la seva autonomia personal.

Aquest programa forma part d'un "contracte-programa" que la Regidoria de Serveis Personals de l'Ajuntament de Lleida té assignat a través del Departament de Treball i Afers Socials de la Generalitat.

##### **Finançament del programa:**

Ministerio de Trabajo, Migraciones y Seguridad Social (SEPE)

Generalitat de Catalunya (SOC)

Ajuntament de Lleida (IMO)

**Durada:** del 08/01/2017 al 31/12/2018



Sortida a la Seu Vella amb els participants del programa

#### 4.7 PROGRAMES DE FORMACIÓ I INSERCIÓ – PROGRAMES DE TRANSICIÓ AL TREBALL. PFI-PTT

Els programes de formació i inserció (PFI), en la modalitat de “Pla de Transició al Treball” (PTT) tenen una finalitat educativa, formativa i professionalitzadora; faciliten a l'alumnat el desenvolupament personal i l'adquisició de competències professionals que li permetran una continuïtat formativa o la seva inserció laboral.

Són programes adreçats a joves no ocupats de 16 a 21 anys, que no hagin

obtingut el títol de graduat en educació secundària obligatòria.

##### Perfils:

- **Auxiliar de vendes, oficina i atenció al públic.**
- **Auxiliar d'hoteleria: cuina i serveis de restaurant i bar.**

##### Finançament del programa:

Departament d'Educació de la Generalitat  
Ajuntament de Lleida (IMO)

**Durada:** del 13/09/2017 al 22/06/2018

PROGRAMES DE FORMACIÓ I INSERCIÓ PFI-PTT				
Alumnes matriculats	Alumnes que han finalitzat el curs	Alumnes que han superat el curs	Continuïtat formativa	Inserció laboral
31	25	22	21	12
Empreses col·laboradores: 17				



Alumnes del curs auxiliar de vendes

#### 4.8 PROGRAMA JOVES EMPRESARIS DE PONENT (JEP)

Programa d'emprenedoria adreçat a l'alumnat d'ESO, PFI i cicles de grau mitjà amb la finalitat de desenvolupar l'actitud emprenedora en el curs escolar 2017-2018.

L'objectiu de Joves Empresaris de Ponent és crear i gestionar la seva pròpia empresa en la qual establiran relacions comercials amb altres empreses del mateix projecte per aconseguir la compravenda dels seus productes.

Durant el curs escolar s'han realitzat dos activitats extraordinàries per apropar més l'alumnat a la interacció del món real:

- Jornada d'emprenedoria el dia 1 de març de 2018 al Parc Científic i Tecnològic.

- Mercat: dia 1 de juny de 2018 entre la Catedral i l'Institut d'Estudis Ilerdencs, amb la participació dels Petits Empresaris de Ponent. Escoles participants: FEDAC Lleida, escola Riu Segre, escola Alba i escola Frederic Godàs.

#### Finançament del programa:

GlobalLleida

Ajuntament de Lleida (IMO)

JOVES EMPRESARIS DE PONENT (JEP)	
Entitats i centres participants	<ul style="list-style-type: none"> <li>• Institut Castell dels Templers</li> <li>• Col·legi Maristes-Calidoscopi</li> <li>• IMO</li> </ul>
Nombre de persones participants	45
Nombre de miniempreses / cooperatives simulades creades	3



Mercat de les diferents cooperatives que s'han creat en el projecte

### 4.9 PROGRAMA EXPLORER

Programa adreçat a joves d'entre 18 i 30 anys que ofereix suport, formació i assessorament per elaborar plans de negoci basats en idees de base tecnològica.

Una vegada finalitzat el procés de formació i assessorament, la persona que ha presentat el millor projecte del centre Explorer de Lleida viatja a Silicon Valley, la meca mundial de la innovació en l'àmbit de les noves tecnologies, on pot accedir a fòrums de finançament, assessorament i realitzar contacte amb inversors.

#### Coordinació tècnica de centres:

Fundación de la Universidad de Cantabria para el estudio y la investigación del sector financiero UCEIF

**Durada:** 30/01/2018 al 19/06/2018

#### Finançament del programa:

UCEIF - CISE

Càtedra d'Emprenedoria de la UdL

Ajuntament de Lleida (IMO)



Cloenda del programa

EXPLORER	
Persones participants	13
Projectes finalitzats	11



#### 4.10 PROGRAMA 30 PLUS

Programa d'inserció laboral per a persones a l'atur majors de 30 anys, preferiblement menors de 45 i amb baix nivell formatiu, que proporciona un contracte laboral mínim de 6 mesos i també orientació, formació adaptada al lloc de treball i competències transversals. El programa ofereix subvencions a les empreses que

contractin durant 6 mesos com a mínim a persones d'aquest col·lectiu.

#### Finançament del programa:

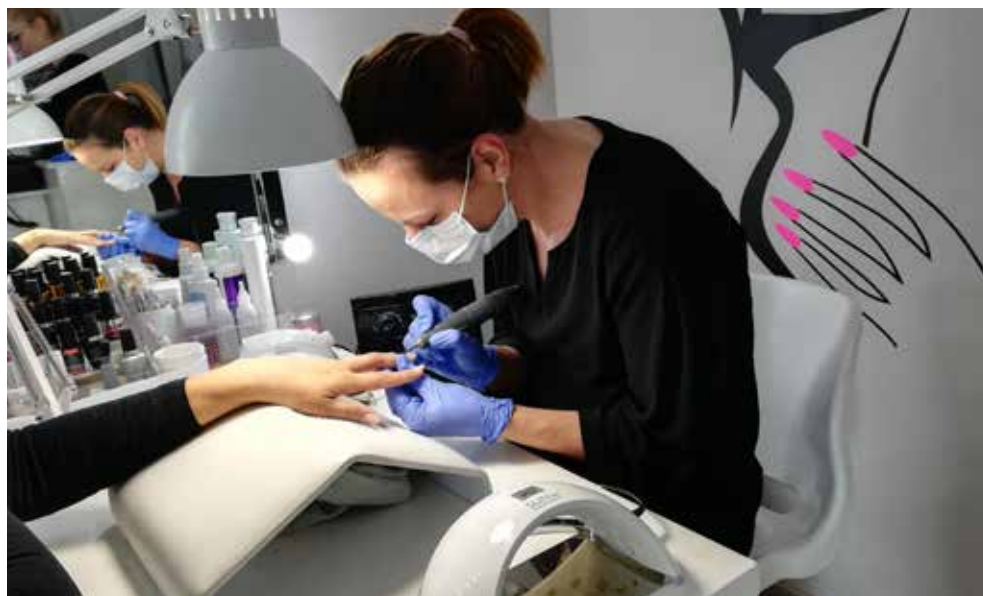
Ministerio de Trabajo, Migraciones y Seguridad Social (SEPE)

Generalitat de Catalunya (SOC)

Ajuntament de Lleida (IMO)

**Durada:** 30/12/2016 al 30/06/2018

30 PLUS		
<b>Persones ateses (preinscripcions)</b>	297	
<b>Persones que han rebut orientació</b>	91	
<b>Persones inserides</b>	91	
<b>Nombre total de contractes subvencionats</b>	80	
<b>Empreses amb què s'ha contactat</b>	261	
<b>Empreses amb contracte</b>	64	
<b>Cursos realitzats</b>	A través de l'Aula Mentor de l'IMO	36
	A les mateixes empreses	31



Participant del programa en el seu lloc de treball

### 4.11 TREBALL ALS BARRIS

Programes específics de caràcter experimental i innovador per afavorir la inserció sociolaboral de col·lectius amb dificultats d'inserció (dispositius de suport a la inserció laboral de col·lectius amb dificultats especials). Aquestes accions tenen per objectiu donar resposta a les necessitats individuals de cadascuna de les persones participants des d'un plantejament flexible.

#### Finançament del programa:

Ministerio de Trabajo, Migraciones y Seguridad Social (SEPE)

Generalitat de Catalunya (SOC)

Ajuntament de Lleida (IMO)

**Durada:** del 31/12/2017 al 30/12/2018

TREBALL ALS BARRIS						
	Dispositius de suport a la inserció laboral de col·lectius amb dificultats especials					
	Mariola	Centre Històric	Magdalena Noguera	Gènere	Joves	TOTAL
<b>Persones d'alta dispositiu</b>	291	352	344	232	116	1.335
<b>Persones inserides</b>	126	230	171	115	57	699
<b>Nombre d'insercions (contractacions)</b>	155	439	214	147	100	1.055

TREBALL ALS BARRIS				
Persones que han participat en accions grupals				
Mariola	Centre Històric	Magdalena Noguera	Gènere	Joves
12	41	15	41	25

<b>TREBALL ALS BARRIS</b>						
	Cursos de formació impartits en el marc dels dispositius d'orientació i inserció dels diferents barris objecte d'actuació. Accions adreçades a les persones residents en aquests barris					
	<b>DISPOSITIUS</b>					
<b>ACCIONS FORMATIVES</b>	<b>Mariola</b>	<b>Centre Històric</b>	<b>Magdalena Noguera</b>	<b>Gènere</b>	<b>Joves</b>	<b>Participants</b>
Iniciació a la informàtica						13
Poda						5
Manteniment general d'edificis						8
Manipulació alimentària						13
Magatzem i indústria alimentària						12
Cuina i alimentació saludable						14
Neteja general i hospitalària						11
Comerç						7
Bar-cafeteria						8
Auxiliar de pintura						4
Català, castellà i informàtica						88
Benestar animal						11
Càpsules d'informàtica						12

<b>TREBALL ALS BARRIS</b>	
<b>Programa B: Qualificació. Jardineria</b>	
<b>Durada curs</b>	345 hores
<b>Participants</b>	11



Tasques del curs de jardineria

<b>TREBALL ALS BARRIS</b>	
<b>PLA EXPERIENCIACIÓ LABORAL</b>	
Programa d'experienciació laboral (actuacions ocupacionals i actuacions professionals). Aquest programa consisteix en la contractació laboral de persones treballadores en situació d'atur per tal que els participants puguin adquirir experiència professional i millorar la seva ocupabilitat mitjançant la realització d'obres i serveis d'interès general i social de caràcter temporal.	
Docent de competències bàsiques	1
Integrador social	1
Tècnica de comunicació externa	1
Jardiners	8

<b>TREBALL ALS BARRIS</b>	
<b>AGENT DE DESENVOLUPAMENT LOCAL (AODL)</b>	
Amb aquest programa es dona suport a la contractació del personal directiu o tècnic responsable dels components de desenvolupament social i econòmic, ocupacionals, formatius, de sostenibilitat i de comunicació del projecte del barri objecte d'actuació.	
AODL Coordinació	1
AODL tècnica	1

### 4.12 CASA D'OFICIS

És un programa mixt de formació i treball. La seva finalitat és l'aprenentatge i la pràctica professional de les persones participants mitjançant la realització d'obres o serveis públics que aportin un benefici social a la comunitat o barri objecte d'actuació. La peculiaritat d'aquest projecte és que les persones participants són contractades per l'IMO, complementant la seva formació en l'alternança amb el treball. Les cases d'oficis estan dirigides a joves menors

de 25 anys que ja disposen d'uns nivells mínims de formació associada a unes competències tècniques bàsiques, així d'una maduresa personal suficient com per emprendre amb certes garanties d'èxit aquest tipus d'acció. Tenen com a finalitat que els participants puguin assolir un nivell de formació, perfeccionament o especialització més avançat que permet l'obtenció d'un certificat de professionalitat

**Durada:** 29/12/2017 al 28/12/2018

CASA D'OFICIS		
Especialitats del certificat de professionalitat	Usuaris	Insercions durant el programa
Dinamització programació i desenvolupament d'accions culturals	17	2
Soldadura per oxigàs i soldadura MIG-MAG	18	1
Pintura decorativa en construcció	10	0
<b>TOTAL</b>	45	3



Alumnes de pintura pintant la façana del taller

### 4.13 PROJECTE REINCORPORACIÓ AL TREBALL (PRT)

Formació adreçada a les persones estrangeres immigrades en situació d'irregularitat sobrevinguda, reagrupades i sol·licitants d'asil. També es poden acollir a aquests cursos persones estrangeres immigrades amb especials motius de vulnerabilitat: pendents d'informes d'arrelament, joves tutelats per la Generalitat, aturats, etc.

El PRT se centra en tres mòduls: competències lingüístiques bàsiques en llengua catalana, formació laboral en els sectors amb més demanda de mà d'obra i pràctiques formatives en empreses del sector relacionat amb la formació.

#### Finançament del programa:

Departament de Treball, Afers Socials i Famílies. Secretaria d'Igualtat, Migracions i Ciutadania

Ajuntament de Lleida (IMO)

**Durada:** del 2/05/2018 al 30/01/2019

#### Especialitats formatives:

operacions bàsiques de restaurant i bar (180 h).

#### Serveis auxiliars de manteniment:

pintura, soldadura i fusta (200 h).

**Alumnes:** inicien l'itinerari: 20 persones dels col·lectius prioritzats.

**Finalitzen l'acció:** 15 persones.

REINCORPORACIÓ AL TREBALL	
SITUACIÓ JURÍDICA DE LES PERSONES PARTICIPANTS	
Tipus de situació	Nombre de persones
<b>Irregularitat administrativa</b>	81
<b>Reagrupament</b>	2
<b>Demandants d'asil polític</b>	2
<b>Joves tutelats per la Generalitat</b>	12
<b>Pendents d'informes d'arrelament</b>	7

#### 4.14 FOAP

Accions de formació d'oferta en àrees prioritàries adreçades prioritàriament a persones treballadores desocupades amb la finalitat de millorar la seva qualificació professional i la capacitat d'inserció o reinserció laboral per mitjà de la consecució i el perfeccionament de les competències professionals.

#### Finançament del programa:

Fons Social Europeu (FSE)  
 Ministerio de Trabajo, Migraciones y Seguridad Social (SEPE)  
 Generalitat de Catalunya (SOC)  
 Ajuntament de Lleida (IMO)

**Durada:** 27/11/2017 al 30/10/2018

FOAP			
Certificats de professionalitat	Alumnes	Hores	Insercions
Operacions auxiliars d'enregistrament i tractament de dades i documents	15	480	7
Serveis auxiliars d'estètica	15	370	7
Neteja en espais oberts i instal·lacions industrials	15	170	8
<b>TOTAL</b>	<b>45</b>	<b>1.020</b>	<b>22</b>



Certificat de professionalitat d'auxiliar d'estètica

#### 4.15. SEFED

En aquest programa es formen persones aturades en el camp de l'administració i la gestió d'empreses. S'hi reproduïxen situacions reals mitjançant la simulació d'empreses com a metodologia d'aprenentatge. Per aconseguir-ho, el centre adopta la forma i la distribució d'una oficina administrativa, en la qual es reproduïxen els circuits, les relacions i el moviment de documents administratius habituals a través d'una xarxa internacional de 6.000 empreses fictícies.

S'hi imparteix el certificat de professionalitat Activitats de gestió administrativa que correspon a un nivell 2 i té una durada de 900 hores.

#### Finançament del programa:

Generalitat de Catalunya (SOC)

Ajuntament de Lleida (IMO)

**Durada:** 07/11/2017 al 30/09/2018

SEFED	
Persones que hi han participat	30
Persones inserides	21



Visita a l'empresa San Miguel



#### 4.16. TREBALL I FORMACIÓ

Programa que combina l'experiència laboral de les persones participants amb la formació professionalitzadora relacionada amb el lloc de treball que cada persona desenvolupa durant l'experiència laboral, o una formació transversal d'acord amb el seu itinerari ocupacional.

#### Finançament del programa:

Fons Social Europeu (FSE)  
 Ministerio de Trabajo, Migraciones y Seguridad Social (SEPE)  
 Generalitat de Catalunya (SOC)  
 Ajuntament de Lleida (IMO)

**Durada:** 12 mesos, del 28/12/2017 al 14/01/2019

TREBALL I FORMACIÓ	
<b>Accions d'experiència laboral adreçades a persones aturades no perceptores</b>	Atenció al públic i auxiliar de serveis Agents cívics Agents ambientals Arqueologia Via pública Suport al centre d'acollida d'animals de companyia
<b>Accions d'experiència laboral adreçades a dones en situació d'atur no perceptores o víctimes de violència de gènere</b>	Atenció al públic i auxiliar de serveis Agents cívics
<b>Accions d'experiència laboral adreçades a persones aturades perceptores de la renda mínima d'inserció</b>	Atenció al públic i auxiliar de serveis Jardineria Via pública Suport logístic a l'àrea d'inclusió
<b>Total persones contractades</b>	99
<b>Persones inserides un cop finalitzat el programa</b>	5
<b>Accions formatives</b>	Operacions auxiliars de serveis administratius i generals Mediació comunitària Mòduls transversals



Treballs de jardineria



Acte del lliurament de diplomes de les accions formatives de Treball i Formació

### 4.17 ENFEINAT

Programa que fa possible que les persones en situació d'atur de llarga durada puguin ser contractades en períodes de 6, 9 o 12 mesos, adquirint experiència professional i una millora de la seva ocupabilitat. Una persona tècnica facilitarà els instruments per a una bona reinserció.

#### Finançament del programa:

Ministerio de Trabajo, Migraciones y Seguridad Social (SEPE)

Generalitat de Catalunya (SOC)

Ajuntament de Lleida (IM0)

**Durada:** 14 mesos, del 21/12/2017 al 20/02/2019



Persona contractada que desenvolupa la seva tasca en una escola bressol de Lleida

ENFEINAT	
<b>Accions d'experiència laboral</b>	Atenció al públic Tècniques d'educació infantil Mantenidors d'instal·lacions esportives Vigilant de mercats Suport a l'atenció a les persones sense llar
<b>Total persones contractades</b>	8
<b>Persones inserides un cop finalitzat el programa</b>	1

### 4.18 COL·LABORACIÓ SOCIAL

Aquest programa fa possible que les administracions públiques puguin disposar, de forma temporal, de persones en situació d'atur i perceptores de prestacions per desocupació per a la realització d'obres i serveis d'interès general.

Les persones seleccionades que participin en els programes de col·laboració social tenen dret a percebre amb càrrec al Servicio Público de Empleo Estatal la prestació per desocupació. El compromís de les administracions públiques sol·licitants és el de complementar aquesta prestació fins a la base de cotització de cada una d'elles.

#### Campanya de la fruita 2018

Projecte que pretén atendre les persones que arriben a Lleida a l'estiu amb la intenció de treballar en la campanya de la fruita. Moltes d'aquestes persones no tenen mitjans per mantenir-se, és per això que es fa necessari de disposar de recursos per atendre'ls de manera humanitària. El projecte s'articula al voltant d'una Oficina Única d'Atenció al Temporer, la qual ofereix atenció social i acredita els usuaris per poder accedir als serveis d'alimentació, higiene, rober i consigna.

#### Finançament del programa:

Ministerio de Trabajo, Migraciones y Seguridad Social (SEPE)

Generalitat de Catalunya (SOC)

Diputació de Lleida Ajuntament de Lleida (IMO)

**Durada:** 15/06/2018 al 30/09/2018

CAMPANYA DE LA FRUITA 2018	
Persones que s'han contractat	6
Persones inserides un cop finalitzat el programa	2

#### 4.19 PROJECTE INNOVADOR DEFINEIX I SELECCIONA

La missió d'aquest projecte ha estat la de potenciar i enfortir l'espai de creixement compartit entre les empreses de l'àrea d'influència de la ciutat de Lleida per tal de fomentar els coneixements de recursos humans en els àmbits de la definició de llocs de treball per competències i saber evidenciar-les en el procés de selecció.

Accions que s'han dut a terme:

- **6 màster class**
- **6 workshop** in situ a les empreses: Bon Àrea, Supsa, Argal, Borges, Sorigué, DO-CEO Training, Ros Roca i Perruqueria Sylton.

- **1 workshop** teòric i pràctic impartit per l'empresa Cresàlida

- **1 àgora**

**Nombre d'empreses participants:** 77

**Nombre de persones participants:** 174

#### **Finançament del programa:**

Ministerio de Trabajo, Migraciones y Seguridad Social (SEPE)

Generalitat de Catalunya (SOC)

Ajuntament de Lleida (IMO)

**Durada:** 31/12/2017 al 30/12/2018



Acte d'inauguració del programa al palau de congressos la Llotja

#### 4.20 AGENT D'OCUPACIÓ I DESENVOLUPAMENT LOCAL. GLOBALLEIDA

Gestió del coneixement i de les oportunitats. Gestió de la informació i retenció del talent.

Programa de cooperació entre agents socioeconòmics per afavorir la dinamització social i econòmica del territori i fomentar el treball en xarxa.

#### Finançament del programa:

Ministerio de Trabajo, Migraciones y Seguridad Social (SEPE)

Generalitat de Catalunya (SOC)

Ajuntament de Lleida (IMO)

GlobaLleida

**Durada:** del 13/12/2017 al 12/12/2018

AGENT D'OCUPACIÓ I DESENVOLUPAMENT LOCAL		
Plataforma Virtual d'Ocupació	Entitats membres	13
	Accions	47
Dimarts feiners	Participants	671
	Resultat enquesta	3.69 (sobre 4)
	Reunions de treball	7



Reunió de treball a GlobaLleida

#### 4.21 PROGRAMA DE PLANIFICACIÓ ESTRATÈGICA: DEFINICIÓ I IMPULS DEL PROGRAMA OPERATIU DE MILLORA DE L'OCUPACIÓ A LLEIDA I LA SEVA ÀREA D'INFLUÈNCIA 2016-2022 (PROMO 22)

La concertació i estratègia territorial emmarcada en la Llei 13/2015, del 9 de juliol, d'ordenació del sistema d'ocupació i del Servei Públic d'Ocupació de Catalunya, exigeix noves competències per part de les administracions públiques que lideren aquest escenari de desenvolupament local i nous espais de relació entre els diferents agents territorials. El projecte

s'ha centrat en la construcció d'espais d'innovació que faciliten una acció col·lectiva més transversal afavorint la gestió de projectes polifacètics, multidisciplinaris i experimentant el que s'ha de desenvolupar en l'àmbit del territori.

##### **Finançament del programa:**

Ministerio de Trabajo, Migraciones y Seguridad Social (SEPE)

Generalitat de Catalunya (SOC)

Ajuntament de Lleida

**Durada:** del 29/12/2017 al 30/18/2018



Sessió de treball del programa de Planificació Estratègica

<b>ACCIONS PROMO 22</b>		
<b>Documents</b>	Dinamització i desplegament de metaestructures en xarxa i espai d'innovació pública	Informe de resultats
	Diagnosi i definició del model de gestió obert per a l'ocupació	Informe de resultats Pla d'acció
<b>Dades quantitatives</b>	Taules de treball	7
	Mitjana de participació	57%
	Reunions de treball	7
<b>Espais d'innovació pública</b>	Espai intern d'innovació en competències-Compebox	6 participants
	Espai intern d'innovació alumnat de centres educatius-Espavila't	6 participants
	Espai intern d'innovació i gestió del coneixement	4 participants
	Espai intern d'experienciació i desplegament de valors	16 participants
	Espai extern d'innovació en cooperació-Voliana	8 entitats participants. Cambra de Comerç de Lleida, GlobaLleida, Fundació Pagesos Solidaris, Universitat de Lleida, UGT Terres de Lleida, CCOO Lleida, Aspid, Confederació d'Empresaris de Lleida (COELL)



## 4.22 AGENT D'OCUPACIÓ I DESENVOLUPAMENT LOCAL. SERVEI DE SUPORT A L'EMPRESA

Objectiu: donar suport a l'empresa en matèria d'ocupació, de processos de selecció i contractació.

Accions que s'han desenvolupat treballant en 4 línies diferents:

- **Línia 1.** Servei d'atenció a l'empresa en ocupació: carta de serveis a l'empresa.
- **Línia 2.** Selecció i contractació per competències: auxiliar en la coordinació del SIL, actualització del CNAE, disseny del tauler d'ofertes per famílies professionals, actualització de missatges globals de resposta.
- **Línia 3.** Foment de la contractació i suport a altres programes: sessions informatives a empreses, actualització de la informació d'interès per a les empreses.
- **Línia 4.** Observatori d'ocupació i treball a Lleida. Informes semestrals; anàlisi de la realitat socioeconòmica de Lleida.

### Finançament del programa:

Ministerio de Trabajo, Migraciones y Seguridad Social (SEPE)

Generalitat de Catalunya (SOC)

Ajuntament de Lleida (IMO)

**SERVEI D'INTERMEDIACIÓ LABORAL**

**Com registrar-vos a la Borsa de Treball de l'IMO a través del WEB**

- 01 Registre**  
Entreu al web:  
[www.imolleida.com/registre](http://www.imolleida.com/registre)
- 02 Dades bàsiques de contacte**  
Ompleu les dades de contacte obligatòries.
- 03 Verificació**  
Al vostre correu electrònic rebreu: 'Usuari i la contrasenya'  
Comproveu la safeta de correu brossa o spam!
- 04 Àrea Privada**  
Torneu a [www.imolleida.com](http://www.imolleida.com)  
A la part superior dreta del web, trobareu l'apartat d'Àrea Privada.  
Introdueix l'usuari i la contrasenya que heu rebut per correu electrònic.
- 05 Perfil**  
El primer cop que entreu a la vostra Àrea Privada haurau de configurar el vostre perfil:  
• Vull buscar o canviar de feina  
• Vull formar-me  
• Vull emprendre
- 06 Vull buscar o canviar de feina**  
Es necessita omplir de forma detallada **TOTES** les dades del perfil.  
No oblidem de posar els carers i/o diplomes professionals.  
A l'agafar de l'objectiu professional s'ha d'incloure totes les ocupacions en què voleu treballar.
- 07 Alta**  
Si heu introduït tota la informació, el web us permetrà enviar la sol·licitud d'alta a la Borsa de Treball.
- 08 Validació**  
Des de l'IMO es validarà la informació i s'enviarà un correu electrònic autolimitant la vostra inscripció a les ofertes de treball.
- 09 Vigència**  
La vigència és de 12 mesos.  
És recomanable que mantingueu actualitzada la informació formativa i l'experiència laboral.

Institut Municipal d'Ocupació Salvador Seguí  
Carrer Pare Palau, 5, 25005 Lleida  
Tel. 973 242 000 [sil@paeria.cat](mailto:sil@paeria.cat)  
[www.imolleida.com](http://www.imolleida.com)

Aquesta acció està subvencionada pel Servei Públic d'Ocupació de Catalunya en el marc dels Programes de suport al desenvolupament local.



# 5

## FORMACIÓ I OCUPACIÓ DE PERSONES AMB DISCAPACITAT

### 5.1 CENTRE ESPECIAL DE TREBALL

El Centre Especial de Treball Salvador Seguí (CET) es va crear l'any 1995 amb la finalitat de generar llocs de treball per a persones amb algun tipus de discapacitat.

L'objectiu principal del CET és el de realitzar un treball productiu, participant regularment en les operacions del mercat i tenint com a finalitat assegurar un lloc de treball remunerat i la prestació dels serveis d'ajustament personal i social que necessitin els seus treballadors amb disminució psíquica i/o física o sensorial. Així mateix, ha d'integrar el major nombre dels seus treballadors al règim de treball normalitzat.

L'activitat econòmica principal que realitza el CET consisteix en el manteniment de zones públiques enjardinades de la ciutat de Lleida i pedanies. L'any 2018, s'ha portat el manteniment de les zones següents: polígon Camí dels Frares; parts dels polígons Neoparc i Coperfil; parc de la canalització del riu Segre; avinguda Jaume II, jardins Onze de setembre; Henry Dunant; Leandre Cristòfol; plaça Raimat; Gardeny; piscines de Cappont, Magraners, Gardeny i l'arbrat del Camí de Granyena.

Com a activitat secundària, es fa producció de planta, principalment heura. Aquesta darrera activitat té com a funció prioritària la d'ajustament personal i social de persones que requereixen, pels seus perfils, una major supervisió i control.



Visita de l'alcalde al CET

Així mateix, cal destacar que s'han produït 24.000 plantes d'heura per entapissar els jardins del Call Jueu i que s'ha fet un gabió amb malla i còdol per a la reparació del talús del carrer Alcarràs del Polígon dels Frares.

El nombre de persones treballadores amb discapacitat al CET, l'any 2018, ha estat de 51. Hi ha diferents tipus

de discapacitats, la distribució de les quals es descriu en la taula següent.

#### Finançament del programa:

Ministerio de Trabajo, Migraciones y Seguridad Social (SEPE)

Generalitat de Catalunya (SOC)

Ajuntament de Lleida (IMO)

PER TIPUS DE DISCAPACITAT				
	Intel·lectual	M. mental	Física	Sensorial
33% a 50%	39	0	1	0
51% a 64%	2	0	0	0
65% i +	7	0	0	2
<b>TOTAL</b>	48	0	1	2

El CET també promou activitats esportives per als treballadors discapacitats com un equip de bàsquet i un de futbol inclusiu.



El club esportiu Salvador Seguí ha estat el guanyador de la Lliga provincial de Bàsquet i el primer en el campionat territorial 2018

## 5.2 ESCOLA MUNICIPAL DE JARDINERIA

L'Escola de Jardineria de l'Ajuntament de Lleida és un centre en què s'hi imparteix Educació Secundària Obligatòria adaptada de l'especialitat de jardineria i un Programa de Formació i Inserció (PFI) adaptat d'auxiliar de vivers i jardins. S'adreça a joves amb discapacitat.

L'Escola està subvencionada pel Departament d'Educació de la Generalitat de Catalunya mitjançant un conveni del departament amb l'Ajuntament de Lleida.

El projecte educatiu vol donar resposta a la diversitat de capacitats, interessos i motivacions de l'alumnat amb discapacitat intel·lectual mitjançant l'adaptació del procés d'ensenyament aprenentatge a les seves característiques i necessitats amb la finalitat de desenvolupar l'autonomia personal de l'alumne i la seva integració social i laboral.

Els alumnes fan les pràctiques al parc i a les pistes d'atletisme de les Basses, dels quals porten a terme part del manteniment de les superfícies enjardinades.

Cal destacar que el 2018 ha estat un any important per a l'Escola de Jardineria ja que ha celebrat el 30è aniversari des que es va crear l'any 1988. Per aquest motiu, el Consell Escolar Municipal va fer un reconeixement al centre formatiu en el consell que es va celebrar el dia 18 d'abril. Així mateix, l'Ajuntament va atorgar a l'Escola la placa al mèrit educatiu que se li va lliurar al saló de plens de la Paeria el dia 10 de maig.

A més, s'han dut a terme un seguit d'activitats commemoratives de les quals les més significatives han estat: l'elaboració d'un anagrama; la filmació d'un vídeo; la celebració d'una festa el dia 19 de juny, coincidint amb la cloenda de curs, que va comptar amb l'assistència de l'alcalde, i, finalment, la jornada "Obrim l'Escola" que es va fer el 29 de maig. Aquest dia, es va guarnir tot el recinte escolar i es van fer un conjunt d'activitats amb la participació de les nombroses persones visitants: antics alumnes, famílies, professionals, col·laboradors i amics.

**Nombre d'alumnes:** 42



Treball realitzat pels alumnes de l'Escola de Jardineria



Festa del 30è aniversari de l'Escola de Jardineria



## 6.1 SERVEI D'INTERMEDIACIÓ LABORAL. AGÈNCIA DE COL·LOCACIÓ

El Servei d'Intermediació Laboral (SIL) que ofereix gratuïtament l'Ajuntament de Lleida, mitjançant l'IMO, consisteix a posar en contacte les persones demandants d'ocupació amb les ofertes de treball de les empreses. Per dur a terme aquesta intermediació, el SIL disposa d'una base de dades on es donen d'alta persones i empreses.

L'objectiu d'aquest servei és, per una banda, identificar i gestionar les ofertes de treball facilitant a les empreses les persones treballadores més apropiades segons la definició del lloc i necessitats de l'empresa, així com la informació dels programes, subvencions i tipologia

de contractes. Per una altra banda, a les persones que estan en recerca de feina, les acollim mitjançant una entrevista oferint-los projectes que estan en actiu, informació i orientació, a més de les ofertes d'ocupació que tenim actives i s'adeqüen al seu perfil. Aquest servei és presencial i també *online*.

Des de l'any 2012, tenim el reconeixement del Servicio Público de Empleo com a Agència de Col·locació i des de 2014 som Agència de col·locació col·laboradora amb la Generalitat de Catalunya. Això ens permet, de manera temporal, treballar amb un programa subvencionat, de durada determinada i amb un número de persones concretes enviades directament pel SOC.

<b>AGÈNCIA DE COL·LOCACIÓ</b>	
<b>Ofertes gestionades</b>	1.105
<b>Persones contractades</b>	589
<b>Llocs de treball coberts</b>	627
<b>Currículums valorats</b>	18.116
<b>Currículums enviats a empreses</b>	7.592
<b>Total de persones ateses personalment al servei</b>	2.941
<b>Total de persones donades d'alta personalment</b>	2.565
<b>Total persones validades via web</b>	2.062



Servei d'Intermediació Laboral de l'IMO



## 6.2 FORMACIÓ A LA DEMANDA

Formació sol·licitada per empreses, entitats i/o persones.

FORMACIÓ A LA DEMANDA	
ENTITATS I/O EMPRESES	ACCIONS FORMATIVES
IMO	Restauració de fusta (5 grups)
	Tallar i cosir
Ajuntament de Lleida	Tècniques d'atenció al públic i telefònica
	Curs administració i gestió de Moodle
	Fusteria
	Noves metodologies a l'aula
	Taller de cuina
Consell Comarcal del Segrià. Programa Treball i Formació	Neteja en espais oberts i instal·lacions industrials
	Mòduls transversals
<b>Total persones participants: 148</b>	



Treball realitzat pels alumnes del curs de Fusteria

### 6.3 ESPAVILA'T

Projecte que té per objectiu donar suport als centres educatius per tal de millorar l'ocupabilitat dels joves.

S'han realitzat les següents activitats d'orientació professional i recerca de feina per entrenar l'ocupabilitat dels joves:

- **Coneix l'IMO**
- **Tast d'oficis, decideix el teu futur!**
- **Noves tendències en la recerca de feina**
- **Descobreix el mercat laboral de Ponent**

El dia 19 de novembre de 2018 es va organitzar una jornada de portes obertes a l'IMO per a professionals de l'educació amb la participació dels següents centres escolars: instituts Torre Vicens, Màrius Torres, Ronda, Joan Oró, Alcarràs, Guindàvols, Josep Lladonosa, General d'Estudis i Centre d'Adults del Segrià.



Jornada de portes obertes de l'IMO als professionals de l'educació

#### 6.4 FIRA FORMACIÓ I TREBALL

L'any 2018, i tal com s'ha anat fent des que l'any 2010 es va crear la Fira de Formació i Treball, F&T, l'IMO també hi ha participat. Es va dur a terme els dies 19, 20 i 21 d'abril.

L'objectiu d'aquesta fira és trobar un punt de connexió entre la població activa i tota l'oferta formativa i laboral.

S'adreça tant als joves que busquen la primera feina o una orientació cap a la millor oferta formativa segons les seves necessitats, com a les persones que volen reorientar la seva vida professional.



Estand de l'IMO i activitat duta a terme a la fira Formació i Treball

## 6.5 VIVER DE LA FORMACIÓ PROFESSIONAL: FP EMPRÈN

FP emprèn és un lloc físic on es crea una comunitat de coneixement i activitat econòmica generadora d'ocupació. Està adreçat a l'alumnat de formació professional, el qual hi pot presentar, trobar i desenvolupar idees de negoci per a transformar-les en projectes empresarials, viables i sostenibles.

VIVER DE L'FP: FP EMPRÈN		
EMPRESA	ANTIGUITAT	ACTIVITAT
<b>AKIS Internacional SL</b>	01/01/2014	Serveis d'assessorament, formació, anàlisi d'informació i gestió a empreses, tècnics, centres d'investigació i altres entitats del sector agroalimentari, forestal, del medi ambient i similars.
<b>Abel Díaz Sánchez</b>	01/06/2016	Alimentació, suplementos nutricionals, desparasitadors i productes d'higiene per a animals de companyia: gats, gossos i cavalls.
<b>SG Consultors S L.</b>	01/06/2015	Activitats professionals, prestació de serveis, activitats de gestió i administració i serveis educatius.
<b>Marc Fernandez Visa</b>	01/07/2017	Comerç al detall d'articles per correu o per catàleg.
<b>Origen Studio SL</b>		S'ofereix un servei a les empreses per a la implementació de solucions informàtiques utilitzant les últimes metodologies i tecnologies.
<b>Multiagro Jove SL</b>		Serveis agraris optimitzant els processos de treball en la recol·lecció.
<b>Dragon Fly SL</b>		Fabricació de bicicletes a mida
<b>Inaptek Automation SL</b>		Automatització industrial, optimització de processos industrials, integració, desenvolupament d'aplicacions, serveis informàtics industrials, domòtica i inmòtica.
<b>José López Sender</b>		Interiorista.



Empresa Dragon Fly del Viver que es dedica a la fabricació de bicicletes a mida

<b>VIVER DE L'FP: FP EMPRÈN</b>	
<b>ACCIONS FORMATIVES REALITZADES AL VIVER AMB EL FINANÇAMENT DE GLOBALLEIDA</b>	
<b>ACCIONS FORMATIVES</b>	<b>NOMBRE PARTICIPANTS</b>
<b>Introducció al pla estratègic en les pimes: viabilitat i finançament</b>	14
<b>Curs de <i>pricing</i>: com fixar el preu per obtenir la màxima rendibilitat</b>	10
<b>Com dissenyar una oferta comercial atractiva</b>	6
<b>Com preparar un <i>business plan</i> efectiu</b>	15
<b>Persones i empresa: l'encaix clau per a la productivitat</b>	25
<b>Total persones formades</b>	70

## 6.6 AULA MENTOR

Cursos *online* amb un sistema de formació oberta i flexible, adreçada a persones adultes que vulguin ampliar les seves competències personals i/o professionals.

L'oferta formativa està en constant actualització i s'agrupa en diferents àrees temàtiques com: l'ofimàtica, la programació, l'energia, el disseny web, la gestió comercial i financera, la gestió dels recursos humans, l'ecologia, l'educació, la salut, els idiomes, etc.

Els objectius d'Aula Mentor són, doncs, oferir una alternativa en matèria de formació a la població que no té oportunitat d'assistir a l'oferta presencial, i també a qui necessita un ritme d'aprenentatge i/o de dedicació totalment flexible, sense terminis ni horaris tancats.

Des del 2015, a l'IMO, l'alumnat de programes com el 30 Plus o Fem ocupació per a joves, s'han beneficiat també d'aquest tipus de formació.



### Finançament del programa:

Ministerio de Educación,  
Cultura y Deporte

Ajuntament de Lleida (IMO)

AULA MENTOR	
Nombre de persones participants	58
Nombre d'accions formatives	33

## 6.7 ACREDITACIÓ DE COMPETÈNCIES EN TECNOLOGIES DE LA INFORMACIÓ I LA COMUNICACIÓ (ACTIC)

Certificació acreditativa de la competència digital, entesa com la combinació de coneixements, habilitats i actituds en l'àmbit de les tecnologies

de la informació i la comunicació que les persones despleguen en situacions reals per assolir objectius determinats amb eficàcia i eficiència.

L'IMO està homologat com a centre col·laborador de l'ACTIC, com a punt d'orientació i avaluació.

ACTIC	
Persones que hi han participat	34

### 6.8 XARXA PUNT TIC

Des del mes de juny del 2015 l'IMO s'incorpora a la xarxa de punts públics d'accés a internet. Els objectius principals són fomentar les tecnologies de la informació i comunicació (TIC) i contribuir a la cohesió digital i a l'equilibri territorial de Catalunya en la societat del coneixement.

El 2018 s'organitzen 16 tallers de curta durada i es compta amb personal propi

de l'entitat per a la impartició/dinamització. S'ofereixen a tot tipus de col·lectius, sense restricció a nivell de documentació, permisos de treball, etc.

L'alumnat ha estat molt divers, amb una part important de persones aturades usuàries de l'IMO, però també emprenedores, joves estudiants, personal intern i professorat extern col·laborador.



XARXA PUNT TIC	
Persones que han participat en sessions formatives	205

### 6.9 ENTITAT DE REGISTRE idCAT

L'IMO és una de les entitats de registre idCAT de què disposa l'Ajuntament de Lleida. Com a tal, s'encarrega de comprovar la veracitat de les dades de les persones que sol·liciten un certificat digital. En aquest cas, és l'identificador digital idCat, emès pel Consorci Administració Oberta de Catalunya.



IdCAT	
Nombre de certificats emesos	71
Nombre de revocacions	10

### 6.10 ARBORÈTUM. JARDÍ BOTÀNIC PIUS FONT I QUER

Manteniment i gestió administrativa i organitzativa.

L'Arborètum és un espai dedicat a difondre el coneixement sobre el món vegetal i també a sensibilitzar els ciutadans sobre el valor de la biodiversitat i el paper fonamental que juga per a la humanitat, posant èmfasi en la necessitat de conservació de l'entorn natural davant de les amenaces creixents.

La base sobre la qual s'estructura l'Arborètum és la col·lecció d'espècies llenyoses d'arbres i arbustos documentada i ordenada segons el bioma de la terra on viuen. En cada un dels quatre biomes representats es recreen fins a 23 ambients o paisatges vegetals més característics. Sobre aquesta base, es desenvolupen totes les activitats d'interpretació (activitats, tallers o visites guiades) relacionades amb el món vegetal.

#### ARBORÈTUM

<b>ARBORÈTUM</b>	
<b>Nombre de visitants</b>	6.210



Activitats a l'Arborètum





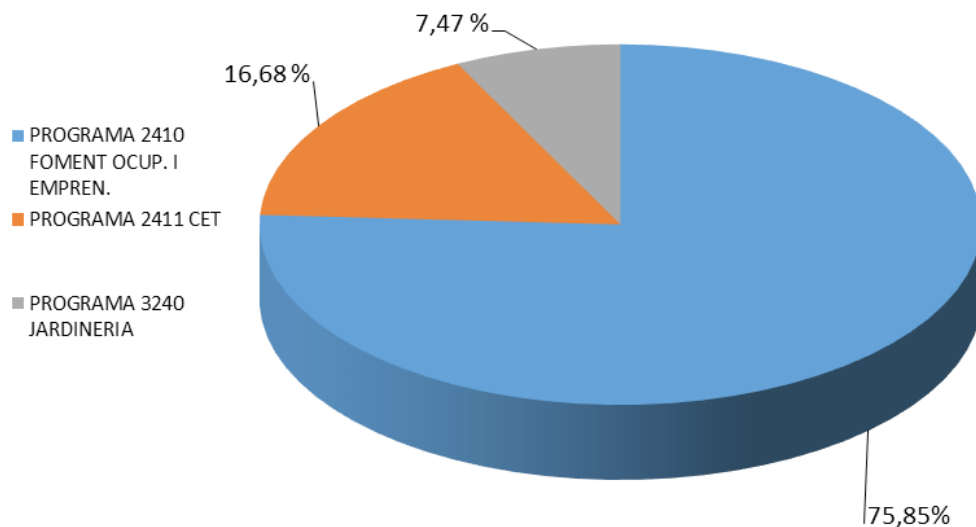
L'IMO durant el 2018 ha executat un pressupost de 6.801.460,99 €, segons dades de l'ÀEFRRHH (Àrea Econòmica, Financera i de RRHH de l'IMO).

Aquest pressupost es divideix en 3 programes, en l'àmbit de despesa, segons l'estructura pressupostària determinada per l'Ordre EHA/3565/2008, de 3 de desembre i modificada per l'Ordre HAP/419/2014, de 14 de març.

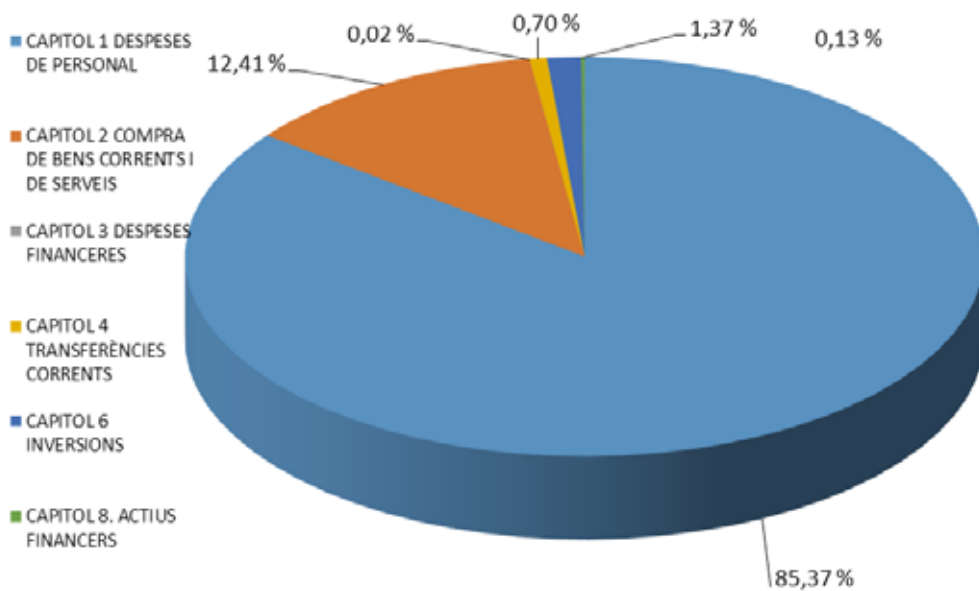
#### **Funcions:**

- **2410:** correspon a actuacions de foment de l'ocupació i emprenedoria, formació ocupacional i millora de l'ocupabilitat de les persones i empreses.
- **2411:** actuacions a grups amb necessitats especials (discapacitats) que desenvolupa el Centre Especial de Treball (CET).
- **3240:** actuacions en matèria d'educació i concretament també a grups amb necessitats especials que desenvolupa l'Escola de Jardineria.

### Distribució de l'execució pressupostària programes IM0 2018



### Distribució de l'execució despeses IM0 2018

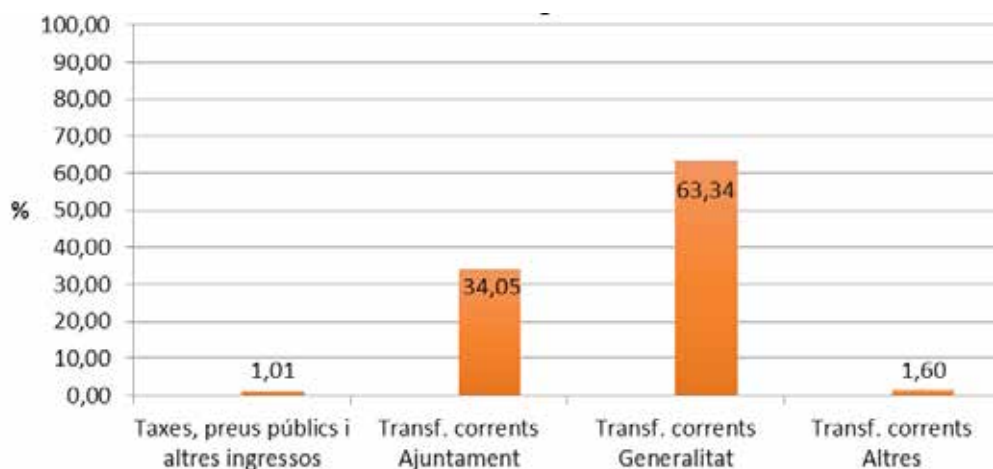


### 7.1 PRINCIPALS FONTS DE FINANÇAMENT DE L'IMO

El finançament de les operacions de l'IMO es fa, principalment i majoritàriament, a través de transferències corrents de l'Ajuntament de Lleida, la Generalitat de Catalunya: Departament de Treball, Afers Socials i Famílies, i més

concretament el Servei d'Ocupació de Catalunya (SOC), Departament d'Educació, Fons Social Europeu (FSE).

**% Fonts finançament IMO**



### 7.2 RECURSOS HUMANS (RRHH)

El nombre de treballadors de l'IMO durant l'any 2018 ha estat de 483, que es distribueixen de la següent forma:

Treballadors amb contracte de durada determinada .....	394
Treballadors laborals fixos .....	34
Treballadors laborals indefinits .....	4
Treballadors discapacitats de caràcter indefinit del CET .....	51





L'any 2018 ha estat marcat per nombrosos i importants canvis normatius que han suposat un considerable esforç d'adaptació.

El Sistema de gestió de la Qualitat, ISO 9001 que l'IMO té implantat i certificat des del 2002 ha canviat de la versió 2008 a la 2015. Per tal d'obtenir la recertificació, en la nova versió ha estat necessari revisar el sistema de gestió i adaptar-lo a la nova norma millorant l'enfocament dels processos i incorporant l'anàlisi de riscos i oportunitats.

L'aplicació de la Llei 39/2015 del procediment administratiu comú i la Llei 40/2015, d'1 d'octubre, de règim jurídic del sector públic obliga, entre d'altres, a donar un important impuls a l'administració electrònica i a garantir la protecció de les dades de caràcter personal. L'IMO com a organisme autònom de l'Ajuntament de Lleida ha posat en marxa els mecanismes necessaris i, en aquesta línia, s'està duent a terme un important esforç per tal de complir amb l'Esquema Nacional de Seguretat.

El 25 de maig de 2018 va finalitzar el termini per a aplicar el nou Reglament General de Protecció de Dades i ha estat necessari actualitzar els diferents procediments que s'han vist afectats en el compliment de l'esmentat reglament.

El 9 de març de 2018 va entrar en vigor la Llei 9/2017 de 8 de novembre de contractes del sector públic amb la conseqüent adaptació dels procediments de contractació.

Pel que fa a la voluntat de millora dels serveis de l'IMO i la seva gestió, durant el 2018 s'ha mantingut el funcionament de grups de millora iniciats l'any anterior:

- **Definició i actuació dels valors de l'IMO**
- **Creació d'una aula virtual**
- **Itineraris d'orientació dels usuaris de l'IMO**
- **Prospecció d'empresa**

També s'han implantat noves eines de gestió com:

- **Escolta activa:** una eina en què recollir i gestionar tot allò que es

diu relacionat amb el bon o mal funcionament de l'IMO.

- **Espai d'innovació:** espais de treball en què s'aborda el desenvolupament de nous projectes d'interès per a l'IMO.
- **Compebox**
- **Gestió de coneixement. BI**

Pel que fa a les millores en les instal·lacions i recursos materials destaquem:

- **Adquisició d'un nou vehicle:** Dacia Dokker
- **Nou enllumenat per al taller de pintura**
- **Renovació del servidor principal de l'IMO**

LA PAERIA



**Ajuntament de Lleida**

---

Amb la col·laboració de:







# NO T'ATURIS, AVANÇA AMB L'IMO

emprèn



ocupa't



connecta't



forma't



+ informació



INSTITUT MUNICIPAL D'Ocupació SALVADOR SEGUÍ

T. 973 242 000 · [www.imolleida.com](http://www.imolleida.com) · [imo@paeria.cat](mailto:imo@paeria.cat)

Pl. Rosa Sensat, 1 · 25005 Lleida

a mig camí de l'infinit

soc  
de **Lleida**

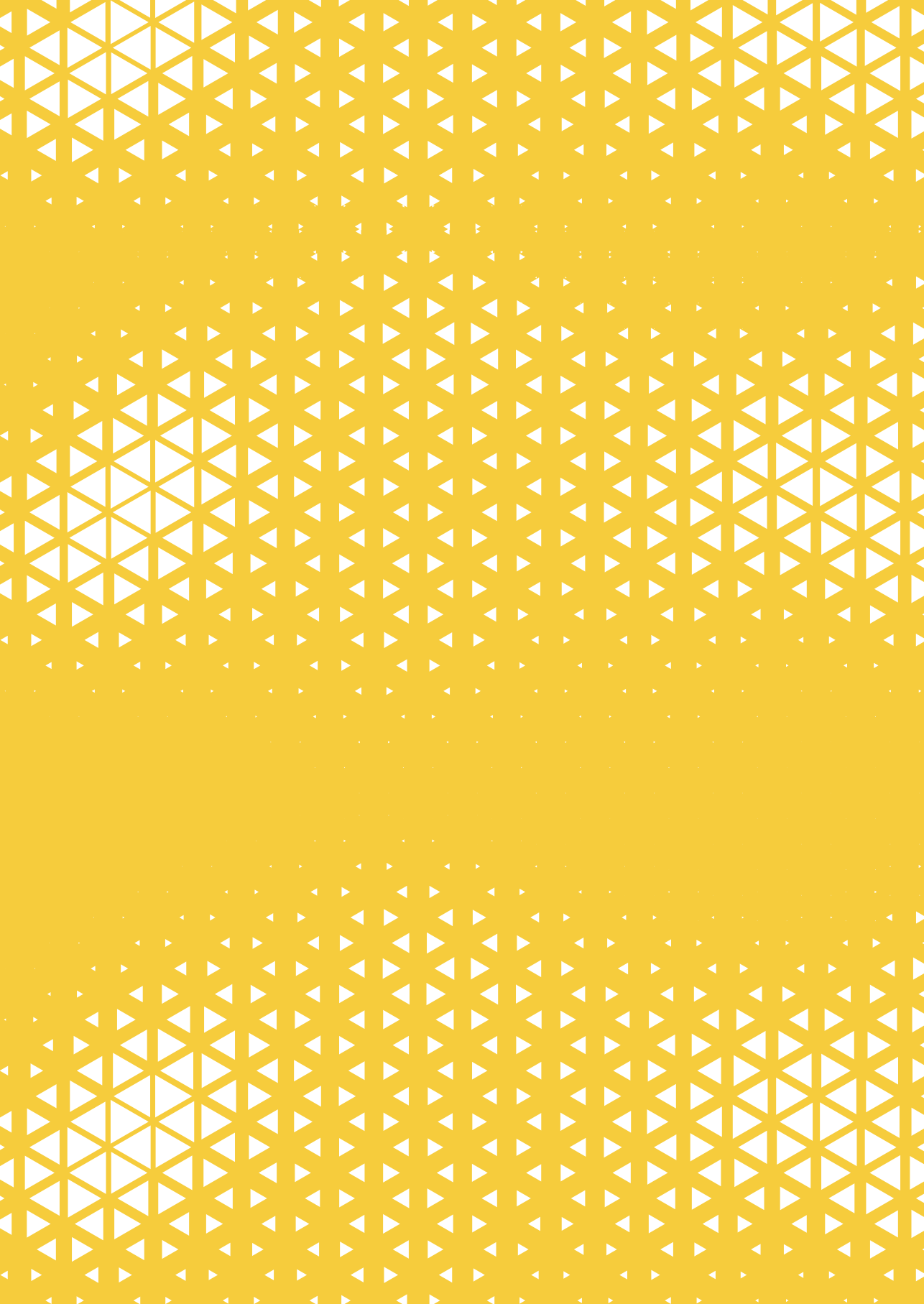
imo  
institut municipal d'ocupació  
salvador seguí

LA PAERIA



Ajuntament de Lleida

**AVANÇA** AMB **L'IMO**  
NO T'ATURIS





[www.imolleida.com](http://www.imolleida.com)

 IMOsalsvadorseguí · 
  @imolleida · 
  imo@paeria.cat · 
  imosalvadorseguí

C/ Pare Palau 5 · 25005 Lleida · T. 973 242 000

a mig camí de l'infinit

soc  
de **Lleida**

mo\_  
institut municipal d'ocupació  
salvador seguí

LA PAERIA



Ajuntament de Lleida