
PROJECTE LINGÜÍSTIC DE CENTRE

Escola de Jardineria de l'ajuntament de Lleida
Codi de centre 25006926

Índex

1. MARC LEGAL I NORMATIU	2
2. ANÀLISI DEL CONTEXT	2
2.1. Els/les alumnes i les seves famílies.....	2
2.2. La llengua a l'escola	3
3. OBJECTIUS	4
4. CRITERIS D'INTERVENCIÓ.....	5
5. TRACTAMENT DE LES LLENGÜES	6

1. MARC LEGAL I NORMATIU

El projecte Lingüístic de l'Escola de Jardineria (PL) forma part del Projecte Educatiu de Centre (PEC) i és el document que emmarca el tractament de les llengües al nostre centre. Per la seva elaboració es parteix del règim jurídic de l'ensenyament i ús de les llengües oficials als centres educatius públics i als centres educatius privats sostinguts amb fons públics que es recull essencialment a l'Estatut d'autonomia de Catalunya; de la Llei orgànica 2/2006, de 3 de maig, d'educació; a la Llei 1/1998, de 7 de gener, de política lingüística, i de la Llei 12/2009, de 10 de juliol, d'educació. I també del Decret llei 6/2022, de 30 de maig, pel qual fixen els criteris aplicables a l'elaboració, l'aprovació, la validació i la revisió dels projectes lingüístics dels centres educatius, que, en relació amb l'ensenyament i ús de les llengües oficials, estableix els criteris i objectius bàsics, i de les instruccions que en deriven dictades per part del Departament d'Ensenyament sobre l'ensenyament i ús de les llengües oficials amb l'objectiu de garantir la cohesió social, l'equitat i la igualtat d'oportunitats en els centres educatius.

2. ANÀLISI DEL CONTEXT

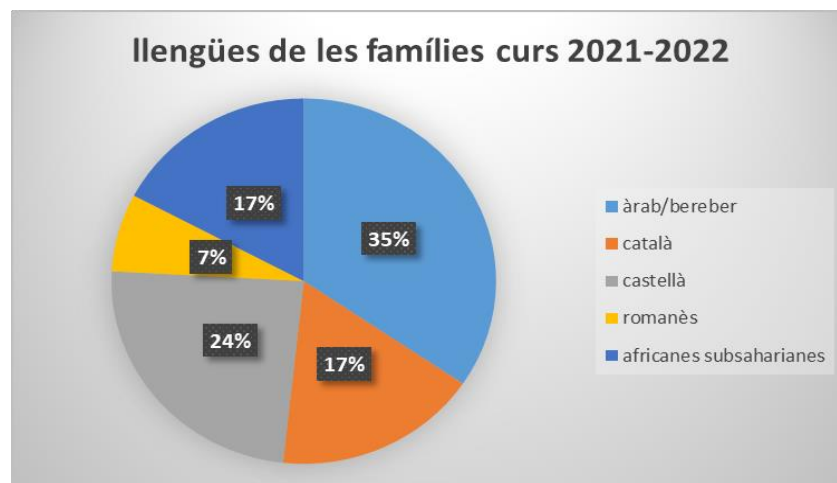
2.1. Els/les alumnes i les seves famílies

A l'escola s'imparteix Educació Secundària Obligatòria adaptada, amb l'especialitat de jardineria i viver, i un Programa de Formació i Inserció (PFI) d'"Auxiliar de vivers i jardins". Tot l'alumnat té necessitats educatives especials derivades de disminucions psíquiques. Si bé en la majoria la seva diversitat funcional és intel·lectual, també hi ha alumnat diagnosticat trastorns d'ensenyament aprenentatge (TEA) i, en algun cas, trastorns de conducta. Aquestes necessitats educatives es manifesten en diferents àmbits del desenvolupament i per tant, sovint, en el comunicatiu-lingüístic. Tots ells venen derivats pels professionals dels Equips d'Assessorament Psicopedagògic (EAP) i matriculats per resolució dels Serveis Territorials d'Ensenyament de Lleida.

L'alumnat té una edat compresa entre 14 i 21 anys, i aproximadament un 70% provenen de Lleida ciutat i la resta d'altres poblacions de la província. Majoritàriament, l'alumnat pertany a famílies amb situacions socioeconòmiques desfavorides (valoració descrita en el dictamen de discapacitat de l'alumne) i amb nivell d'estudis baix.

Si bé fa anys, la llengua vehicular més habitual de les famílies era la castellana, encara que algunes d'elles eren bilingües, actualment hi ha un nombre molt important de famílies que utilitzen com a llengua vehicular l'àrab

i/o bereber, i en menor nombre el romanès, i les pròpies de països subsaharians (Gàmbia, Senegal, Mali, etc.). Per tot plegat, l'escola treballa en un context especialment complex, ja que a més a més, s'hi suma sovint que hi ha hagut una incorporació tardana, son alumnes que tenen poca participació en activitats extraescolars, presenten algun tipus d'absentisme, hi ha dificultats de comunicació amb les famílies nouvingudes, i la voluntat d'aprendre el castellà en detriment del català.



2.2. La llengua a l'escola

En el Projecte Educatiu de Centre (PEC), el centre es defineix com escola catalana. Per això la llengua catalana s'utilitzarà com a llengua vehicular d'ensenyament i d'aprenentatge en les activitats orals i escrites de l'alumnat i del professorat. I d'aquesta manera la llengua catalana esdevé un instrument de cohesió social en un marc plurilingüe.

La llengua de comunicació entre l'alumnat varia força. A l'aula es solen dirigir als professors/es en català, però alguns d'ells acostumen a parlar en castellà, tot i no ser la llengua familiar. En situacions menys controlades (espai de lleure, menjador, excursions...), majoritàriament parlen espontàniament entre ells en àrab i/o castellà.

La llengua catalana també és la utilitzada en l'activitat docent: en les seves exposicions, en el material que elaborat sigui en format paper, digital o audiovisual (no es disposa de llibres de text), així com, en les activitats complementàries i extraescolars. En la mateixa línia, és la llengua habitual en les interaccions entre els docents, o entre els docents i alumnat. En les entrevistes individuals a famílies, habitualment el personal del centre es dirigeix a les famílies en català, i en alguns casos en castellà (quan representa un facilitador de la comunicació).

També és el català la llengua emprada en l'àmbit de la gestió, administració i informació del centre a través de les circulars informatives i les comunicacions amb les famílies.

És la llengua de la pàgina web de l'escola, que és una eina de consulta d'informació per tota la comunitat educativa, i de la revista escolar anual que difon les activitats i els treballs en que participa el nostre centre.

L'escola reconeix la diversitat de llengües familiars de l'alumnat estranger i per això garanteix l'acollida i l'atenció lingüística de l'alumnat nouvingut. El català és la llengua emprada com a vehicular fent que sigui un vehicle d'integració de la nova ciutadania a la societat d'acollida oferint-la com un dret, com una via d'accés a la futura participació activa en la vida local.

La llengua castellana, llengua oficial de l'Estat, és també la llengua materna d'una part important de l'alumnat, així com també llengua coneguda en grau més o menys elevat per la pràctica totalitat de l'alumnat. Així doncs la llengua castellana està immersa en l'entorn.

3. OBJECTIUS

Tenint en compte l'anàlisi del context i les reflexions que se'n deriven els objectius i les actuacions que s'adoptin incidiran en tots els contextos comunicatius: aula, centre i entorn. L'adquisició del llenguatge es dona en un espai social i compartit, entre els qui dominen el llenguatge i els qui l'han d'aprendre i l'escola és el primer lloc de trobada social després de la família. Els/les alumnes han de ser part activa en el seu aprenentatge i el docent ha d'utilitzar estratègies per facilitar-ne l'adquisició. A més, la llengua actua com un instrument que possibilita i afavoreix el procés d'estructuració personal i cognitiu (regula el nostre comportament o el dels altres, dona seguretat, facilita l'expressió de desacord, sentiments, planificació...) i el llenguatge ens ajuda a ordenar i organitzar el coneixement que tenim i, alhora, a introduir dins d'aquest els coneixements nous que anem integrant en el dia a dia.

Per tant, en aquest projecte lingüístic és vol: *Incidir i intervenir en les pautes de comportament necessàries i donar els recursos lingüístics i psicolingüístics adients, per a què els alumnes adquireixin i desenvolupin una conducta lingüística socialment acceptable.* Per poder-ho dur a terme es necessita un punt de partida imprescindible, *la intenció comunicativa*, aquesta és el motor que fa possible que els nois i noies aprenguin a parlar (llenguatge) i que els professionals hi puguin incidir.

Partint de la realitat lingüística de l'escola i donant compliment a la normativa legal, es valora prioritzar en el currículum la competència lingüística i

audiovisual que compren el treball de les quatre competències lingüístiques (expressió i comprensió oral, comprensió lectora i expressió escrita). La competència comunicativa lingüística es tindrà en compte en els objectius i continguts de totes les àrees curriculars i serà responsabilitat de totes les àrees i matèries del currículum ja que en totes elles s'ha d'utilitzar la llengua com a instrument de comunicació.

Els objectius del nostre Projecte Lingüístic de Centre (PLC), dirigits principalment a consolidar la llengua catalana i assegurar que tot l'alumnat assoleixi una adequada competència comunicativa lingüística i audiovisual son:

- Afavorir i potenciar l'ús del català com a llengua vehicular en tots els àmbits del centre escolar
- Concretar en el pla anual els aprenentatges corresponents a la llengua castellana per aquells alumnes pels quals pogués estar indicat.
- Aplicar els aspectes relacionats amb la llengua per què l'alumne/a sigui capaç de:
 - *Tenir competència comunicativa, que desenvolupin una conducta lingüística socialment acceptable*
 - *Comprendre i/o expressar-se correctament en llengua catalana i/o castellana tenint en compte les seves competències lingüístiques i cognitives*
 - *Conèixer les tradicions i les festes pròpies de la llengua catalana ja sigui de forma oral o escrita*
 - *Mostrar interès pel llenguatge escrit com a suport fonamental de l'expressió oral*
 - *Adquirir una lectura funcional per cobrir necessitats bàsiques, fins a poder establir una conversa, tenir un diàleg...*
 - *Conèixer la llengua catalana i /o castellana de manera que pugui utilitzar-la, al marge que la seva llengua familiar no sigui aquesta*

4. CRITERIS D'INTERVENCIÓ

L'adquisició del llenguatge i el seu desenvolupament, es dona en un *espai social* entre els qui el dominen i els qui l'han d'aprendre. Per tant la relació feed-back que s'estableixi i les pautes de comportament que es donin, tindran

una importància fonamental. Els factors imprescindibles per activar els mecanismes d'ensenyament-aprenentatge han de ser:

- L'alumne/a s'ha de sentir acceptat/da
- L'alumne/a s'ha de trobar bé amb ell/a mateix/a i amb el seu interlocutor/a
- En tot procés d'aprenentatge, el grau d'exigència del professorat i la capacitat de tolerància a la frustració de l'alumne/a, està en funció de la complicitat/negociació que s'estableixi entre ells dos
- Qualsevol intervenció s'iniciarà sempre a partir del que l'alumne/a, *sap fer/sap dir*
- Les estratègies i materials li han d'agradar

L'estructuració de la conducta lingüística depèn i necessita d'un model, el professor/a com a impulsor de la comunicació, ja sigui verbal o no verbal, és aquest model i el responsable de la qualitat del mateix, tant a nivell lingüístic com actitudinal davant les situacions interactives/comunicatives en les que el noi o la noia van desenvolupant i estructurant la seva pròpia conducta lingüística.

El centre vetllarà, perquè tot el professorat conegui i utilitzi la llengua catalana, prioritzant i possibilitant la formació d'aquells que en tinguin alguna mancança tant pel que fa a l'acreditació necessària com pel perfeccionament en el seu ús.

5. TRACTAMENT DE LES LLENGÜES

La diversitat en el perfil de l'alumnat no ens permet fer agrupaments en forma lineal i els grups estan formats per una mitjana de 6 alumnes per aula, agrupats en funció de l'edat cronològica i el nivell maduratiu i de competències.

Des de l'escola es procurarà que la comunicació i la llengua es visqui de manera funcional. L'alumnat l'ha d'aprendre mentre l'utilitza, és a dir, mentre actua, observa, experimenta i interacciona. El català està sempre present en situacions d'aprenentatge en llengua oral i quan la capacitat cognitiva ho permet, en llengua escrita, tant en les hores lectives com en les complementàries o en les extraescolars.

L'escola preveu en les seves programacions l'ús curricular i educatiu tant del català com del castellà. La llengua catalana i la castellana seran enteses com

una sola àrea curricular i les estructures lingüístiques comunes es faran en català i serviran com a base de l'aprenentatge de les dues llengües. Així doncs, s'estimularà sempre l'ús de la llengua catalana tot respectant les produccions lingüístiques de l'alumne/a fetes en castellà. La nostra escola no contempla el tractament curricular de cap llengua estrangera.

L'aprenentatge de la lectura i de l'escriptura també es realitzarà en llengua catalana, atès que és aquesta llengua la que s'utilitzarà, normalment, com a llengua vehicular i d'aprenentatge. Per tant, en cada una de les àrees curriculars, s'haurà de concretar i garantir la participació escrita i/o oral de l'alumnat, ja sigui amb el grup, docent o en qualsevol situació comunicativa de l'aula; sempre amb respecte per les normes que regeixen les interaccions (torns de paraula, to de veu, ritme...).

Durant tota l'estada a l'escola es treballarà el text sistemàticament en qualsevol de les modalitats (narratiu, descriptiu, poètic, instructiu i explicatiu...) mitjançant la coordinació de totes les àrees i es concretarà en l'àrea de llengua la manera de dur-ho a terme. Es proporcionarà a l'alumnat estratègies i recursos per revisar l'ortografia dels textos (regles conegudes, deducció per comparació, associació de paraules...). Es donarà un suport addicional i especial de català a l'alumnat d'incorporació tardana.

Es prioritzarà l'elaboració de materials didàctics en català amb referents visuals, interactius, clars i amb gradació per dificultats. També dotarà de recursos audiovisuals i informàtics de suport si s'escau.

Es tindrà en compte els criteris d'utilització d'un llenguatge no sexista ni androcèntric en tots els materials o documentació escolar.

El professorat promourà la realització de diverses activitats en l'entorn més pròxim de l'escola, sempre que es valori un bon recurs pedagògic i que pugui suposar un increment de la motivació i que gràcies a aquest els/les alumnes puguin escoltar, reflexionar i expressar-se en un entorn diferent a l'estrictament escolar. Es durà a terme mitjançant relacions amb escoles ordinàries de la ciutat (projectes i activitats compartides), la implicació en entitats (banc d'aliments), la realització d'activitats programades (arts escèniques, coneixement arquitectònic i museístic...) i celebració de les festes tradicionals catalanes (castanyada, Sant Jordi...)

S'aprofitaran situacions imprevistes d'esdeveniments socials, per tal de que els/les alumnes verbalitzin i/o escriguin les seves impressions personals i adoptin posicions crítiques.

L'avaluació dels processos d'aprenentatge de l'alumnat serà continua i global i haurà de tenir en compte el seu progrés en el conjunt de les àrees i prendrà en consideració els diferents elements del currículum, el treball fet a classe, i l'interès i l'esforç per a progressar demostrat per l'alumne/a. En el supòsit que

el progrés de l'alumnat no sigui l'adequat, s'establiran mesures de reforç per facilitar-li l'adquisició dels aprenentatges bàsics i imprescindibles per poder seguir el procés educatiu. Aquestes mesures s'adoptaran en qualsevol moment de l'estada a l'escola.

Els informes que s'adrecen a les famílies amb motiu del seguiment curricular dels alumnes i les actuacions administratives sol·licitades per les mateixes, es faran en català, excepte quan algú demani expressament que sigui en castellà, aleshores es podrà fer amb les dues llengües.